

# polaris

since 1995



## **PVCS 8200 Handstick Duo Pro WIFI IQ Home**

Руководство по эксплуатации / Гарантия  
Manual instruction / Guarantee

## СОДЕРЖАНИЕ

<b>Общая информация</b>	<b>3</b>
<b>Общие указания по безопасности прибора</b>	<b>3</b>
<b>Специальные указания по безопасности данного прибора</b>	<b>5</b>
<b>Сфера использования</b>	<b>6</b>
<b>Комплектация</b>	<b>6</b>
<b>Описание прибора</b>	<b>6</b>
<b>Распаковка прибора и подготовка к эксплуатации</b>	<b>7</b>
<b>Эксплуатация</b>	<b>8</b>
<b>Настройка и использование функции удаленного контроля</b>	<b>14</b>
Для телефонов с операционной системой Android (до 10 версии)	14
Для телефонов с операционной системой IOS и Android (версии 10 и выше)	17
<b>Зарядка/замена АКБ</b>	<b>22</b>
<b>Чистка и уход</b>	<b>23</b>
<b>Хранение / Транспортировка / Реализация</b>	<b>27</b>
<b>Требования по утилизации</b>	<b>27</b>
<b>Технические характеристики</b>	<b>27</b>
<b>Неисправности и методы их устранения</b>	<b>27</b>
<b>Описание проблем и способов их устранения в отношении подключения WIFI</b>	<b>28</b>
<b>Информация о сертификации</b>	<b>29</b>
<b>Гарантийные обязательства</b>	<b>29</b>

## ОБЩАЯ ИНФОРМАЦИЯ

Настоящее Руководство по эксплуатации предназначено для ознакомления с техническими данными, устройством, правилами эксплуатации и хранения пылесоса бытового электрического, модель **POLARIS PVCS 8200 Handstick Duo Pro WIFI IQ Home** (далее по тексту – пылесос, прибор).

## ОБЩИЕ УКАЗАНИЯ ПО БЕЗОПАСНОСТИ

### Уважаемый покупатель!

Благодарим Вас за выбор продукции, выпускаемой под торговой маркой **POLARIS**. Наши изделия разработаны в соответствии с высокими требованиями качества, функциональности и дизайна. Мы уверены, что Вы будете довольны приобретением нового изделия нашей фирмы.

Перед началом эксплуатации прибора внимательно прочитайте данное руководство, в котором содержится важная информация, касающаяся Вашей безопасности, а также рекомендации по правильному использованию прибора и уходу за ним.

Сохраните руководство вместе с гарантийным талоном, кассовым чеком, по возможности, картонной коробкой и упаковочным материалом.

- Эксплуатация прибора должна производиться в соответствии с «Правилами технической эксплуатации электроустановок потребителей».
- Прибор предназначен исключительно для использования в быту. Продолжительное использование прибора в коммерческих целях может привести к его перегрузке, в результате чего он может быть поврежден или может нанести вред здоровью людей.
- Прибор должен быть использован только по назначению в соответствии с данным руководством пользователя.
- Каждый раз перед включением прибора осмотрите его. При наличии поврежденных прибора или сетевого шнура ни в коем случае не включайте прибор в розетку.
- Не следует использовать прибор после падения, если имеются видимые признаки повреждения. Перед использованием прибор должен быть проверен квалифицированным специалистом.
- Не используйте прибор, если вы не уверены в его работоспособности.
- Данный прибор не предназначен для использования людьми (включая детей), у которых есть физические, нервные или психические отклонения, или недостаток опыта и знаний, за исключением случаев, когда за такими лицами осуществляется надзор или проводится их инструктирование относительно использования данного прибора лицом, отвечающим за их безопасность. Необходимо осуществлять надзор за детьми с целью недопущения их игр с прибором.

- Не оставляйте прибор и адаптер без присмотра. Храните их в недоступном для детей месте.
- Не используйте прибор вблизи ванны, раковины или других емкостей, заполненных водой, а также в помещениях с повышенной влажностью.
- Не используйте прибор вне помещений. Предохраняйте прибор от жары, прямых солнечных лучей, ударов об острые углы, влажности (ни в коем случае не погружайте прибор в воду или иную жидкость). Не включайте адаптер питания в сеть (не касайтесь его) влажными руками.
- Для зарядки аккумулятора (АКБ) используйте только зарядное устройство (адаптер), входящий в комплект пылесоса данной модели. Не используйте данный адаптер в иных целях.
- При наличии повреждений адаптера и шнура питания ни в коем случае не включайте адаптер в розетку. При необходимости замены (ремонта) адаптера обратитесь в авторизованный сервисный центр.



### Внимание! Не разбирайте адаптер!

- Не производите зарядку аккумулятора до его полного разряда.
- Для зарядки аккумулятора сначала вставьте штекер адаптера в соответствующее гнездо пылесоса (см. раздел ЗАРЯДКА АКБ), а затем – вилку адаптера в розетку. Не оставляйте адаптер включенным в сеть после зарядки аккумулятора.



1  
Не подвергайте прибор экстремальным внешним воздействиям



2  
Защищайте прибор от любых ударов



3  
Не оставляйте прибор и адаптер без присмотра. Храните в недоступном для детей месте



4  
Не помещайте прибор в раковину! Корпус прибора должен быть сухим!

- Включайте адаптер только в источник переменного тока (-). Перед включением убедитесь, что адаптер рассчитан на напряжение, используемое в сети.
- Перед включением адаптера в сеть убедитесь, что его штекер вставлен в соответствующее гнездо прибора.
- **Любое ошибочное включение лишает Вас права на гарантийное обслуживание.**
- По окончании зарядки аккумулятора всегда отключайте адаптер от сети и от гнезда для зарядки на приборе.
- Нельзя переносить адаптер, держа его за шнур питания. Запрещается также отключать адаптер от сети, держа его за шнур питания. При отключении адаптера от сети держитесь за корпус адаптера, не касаясь токопроводящих штырей.
- Не пытайтесь разбирать и ремонтировать прибор самостоятельно для сохранения действия гарантии на прибор и во избежание технических проблем. Ремонт должен производиться только квалифицированными специалистами сервисного центра.
- Для ремонта прибора могут быть использованы только оригинальные запасные части.



### ОБРАЩАЕМ ВАШЕ ВНИМАНИЕ!

Использование воды с повышенным уровнем жесткости может повлечь за собой засорение жиклеров подачи воды в компоненте товара (в контейнере, модуле подачи воды, щетке, базе для мойки и очистки и т.п.) отложениями растворенных в воде солей и примесями. Это не является производственным недостатком товара.



**Изготовитель рекомендует использовать УМЯГЧЕННУЮ ОТЩЕЩЕННУЮ ВОДУ без примесей или регулярно производить очистку отверстий жиклеров.** При засорении жиклеров подачи воды отложениями потребитель может:



- Самостоятельно произвести их очистку путем замачивания контейнера на несколько часов в растворе средства для снятия накипи для чайников, утюгов или кофемашин, приготовленном в соответствии с инструкцией к концентрату средства. После этого промыть контейнер чистой водой и, при необходимости прочистить отверстия жиклеров иголкой соответствующего диаметра, не расширяя исходного диаметра отверстия механическим воздействием, или продуть отверстия сжатым воздухом;



- Обратиться в АСЦ Polaris или к стороннему квалифицированному специалисту для проведения очистки отверстий жиклеров от отложений или для приобретения нового компонента вместо засоренного.

# СПЕЦИАЛЬНЫЕ УКАЗАНИЯ ПО БЕЗОПАСНОСТИ ДАННОГО ПРИБОРА



## ВНИМАНИЕ!

При возникновении неисправностей любого характера обращайтесь в Авторизованный сервисный центр POLARIS.

- При работе прибора располагайте его вдали от нагревательных и других электрических приборов.
- При работе пылесоса не располагайте на полу убираемой комнаты работающие нагревательные приборы, провода их питания и другие источники тепла.
- Запрещается использование пылесоса без пылесборочного контейнера и фильтра, обслуженных должным образом в соответствии с настоящим Руководством.
- Не оставляйте пылесос прислоненным в вертикальном положении при перерывах в работе, это может привести к его падению и повреждению пластиковых деталей корпуса. Всегда устанавливайте прибор на напольную подставку или настенное крепление из комплекта даже при коротких перерывах в работе.
- Не используйте абразивные вещества и органические растворители для очистки пылесоса.



Не используйте химические растворители для очистки пылесоса



Не обрабатывайте людей, домашних животных



Во время работы убирайте с пола провода, кабели, работающие нагреватели



Не оставляйте пылесос прислоненным в вертикальном положении – он может упасть!

- Не собирайте пылесосом следующие предметы и материалы:
  - горячие предметы: пепел, угольки, окурки и др.;
  - острые предметы: битое стекло, иголки, канцелярские кнопки, скрепки и др.;
  - краситель, используемый в принтерах или копировальных машинах, т.к. он является электропроводной смесью, и не удаляется из фильтра полностью;
  - ядовитые, взрывоопасные и разъедающие вещества;
  - асбест, или асбестовую пыль, а также строительный мусор и отходы;
  - строительную гипсо-цементно-известковую пыль;
  - влажную пыль и грязь;
  - крупнолистовые фрагменты;
  - воду и другие жидкости.
- Не обрабатывайте пылесосом людей, домашних животных и места обитания домашних животных (клетки, гнезда, вольеры и пр.).
- Не убирайте пылесосом отходы жизнедеятельности.
- Используйте только рекомендованные производителем аксессуары и запасные части.
- Не допускается закрывать воздуховыпускные отверстия пылесоса во время работы.
- Прибор рассчитан на работу только с оригинальной АКБ и зарядным устройством, поставляемым в комплекте. Использование посторонних устройств для питания и зарядки запрещено. Это может вызвать повреждение прибора.
- Очищайте прибор, пылесборочный контейнер и фильтр после каждого использования.
- Если прибор долго не используется, рекомендуется производить зарядку АКБ каждые 3 месяца, предварительно полностью разрядив, для чего необходимо запустить прибор в работу на максимально возможное время.



**Примечание.** Рисунки и иллюстрации приведены в ознакомительных целях и могут отличаться от фактического внешнего вида изделия.

Конструкция и технические характеристики изделия могут быть изменены без предварительного уведомления.

## СФЕРА ИСПОЛЬЗОВАНИЯ

- Прибор предназначен исключительно для бытового использования в соответствии с данным Руководством.
- Прибор не предназначен для промышленного и коммерческого использования.
- Прибор также не предназначен для использования вне помещений и в неотапливаемых помещениях с температурой воздуха ниже +15°C и повышенной влажностью.
- Производитель не несет ответственности за ущерб, возникший в результате неправильного или непредусмотренного настоящим Руководством использования.

## КОМПЛЕКТАЦИЯ

- |     |  |        |
|-----|--|--------|
| 1.  | Пылесос с пылесборником и фильтрами (основной корпус)                      | 1 шт.  |
| 2.  | Съемная аккумуляторная Li-ion батарея                                      | 1 шт.  |
| 3.  | Электрическая щетка для пола   | 1 шт.  |
| 4.  | Щелевая насадка с LED подсветкой   | 1 шт.  |
| 5.  | Насадка 2 в 1  | 1 шт.  |
| 6.  | Мини турбощетка с УФ излучением  | 1 шт.  |
| 7.  | Труба  | 1 шт.  |
| 8.  | Насадка для влажной уборки с микрофиброй                                   | 1 шт.  |
| 9.  | Одноразовые мешки-пылесборники   | 16 шт. |
| 10. | Решетка-держатель HEPA фильтра для использования одноразового пылесборника | 1 шт.  |
| 11. | Руководство пользователя   | 1 шт.  |
| 12. | Гарантийный талон  | 1 шт.  |
| 13. | Настенное крепление  | 1 шт.  |
| 14. | Напольная подставка  | 1 шт.  |
| 15. | Адаптер  | 1 шт.  |
| 16. | Сумочка для хранения аксессуаров   | 1 шт.  |

## ОПИСАНИЕ ПРИБОРА

Прибор предназначен для сухой и влажной уборки поверхностей, таких как кафель, паркет, линолеум, а также ковров с коротким ворсом и обивки мебели путем всасывания сухой пыли и мелкого сухого мусора.



### На заметку!

Вследствие постоянного процесса внесения изменений и улучшений, между руководством, изделием и приложением могут наблюдаться некоторые различия. Производитель надеется, что пользователь обратит на это внимание.

# РАСПАКОВКА ПРИБОРА И ПОДГОТОВКА К ЭКСПЛУАТАЦИИ

7

- Откройте коробку, аккуратно извлеките прибор, освободите его от всех упаковочных материалов.
- Снимите все рекламные наклейки с корпуса прибора.
- Проверьте комплект поставки (см. раздел «Комплектация»).
- Извлеките все аксессуары и адаптер.
- Убедитесь в том, что все комплектующие прибора не повреждены.



**ВНИМАНИЕ!** Узлы пылесоса изготовлены из пластика и тщательно подогнаны друг к другу. Во избежание повреждения фиксаторов и посадочных мест не применяйте силу при сборке. Следите за тем, чтобы детали устанавливались в посадочные места без перекосов и надёжно защёлкивались фиксаторами.



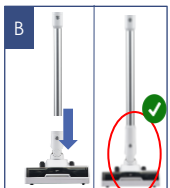
**ХРАНЕНИЕ АККУМУЛЯТОРА:** Если вы не используете пылесос в течение длительного времени, отсоедините аккумулятор, упакуйте устройство, храните его в прохладном и сухом месте, не подвергая воздействию прямых солнечных лучей или влажной среды.



Установите батарею по направляющим до щелчка



Храните аккумулятор в сухом, прохладном месте



Вставьте патрубок в отверстие трубы до щелчка



Соедините трубу с всасывающим патрубком

## СБОРКА ПЫЛЕСОСА:

1. **УСТАНОВИТЕ БАТАРЕЮ** (если она снята), как указано на рисунке, по направляющим до щелчка вниз.
2. **ДЛЯ УБОРКИ ПОЛА:**
  - Вставьте патрубок электрической щётки для пола в отверстие трубы таким образом, чтобы контактные штыри встали в гнезда, и прижмите до щелчка.
  - Соедините трубу с всасывающим патрубком.
3. **ИСПОЛЬЗОВАНИЕ НАБОРА АКСЕССУАРОВ.**

Установите необходимый аксессуар непосредственно на всасывающий патрубок пылесоса или на трубу, установленную на всасывающий патрубком.
4. **МОНТАЖ НАСТЕННОГО КРЕПЛЕНИЯ:**

Для облегчения организации, хранения и использования ручных пылесосов, в этом приборе было разработано крепление на стену, которое объединяет зарядку и хранение как пылесоса, так и аксессуаров.



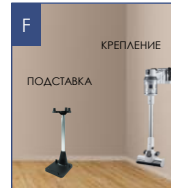
Не прилагайте чрезмерных усилий! Детали из пластика!



Использование аксессуаров на всасывающем патрубке



Не устанавливайте базу зарядки в помещениях с повышенной влажностью или на улице



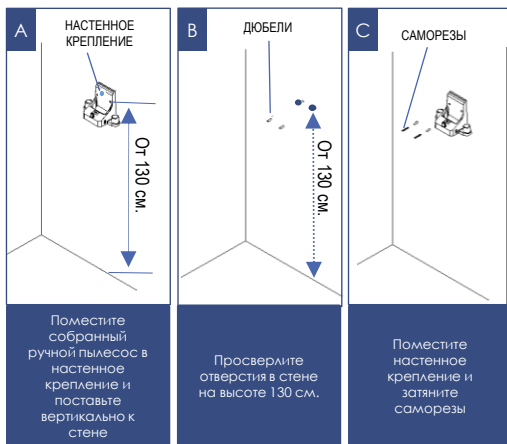
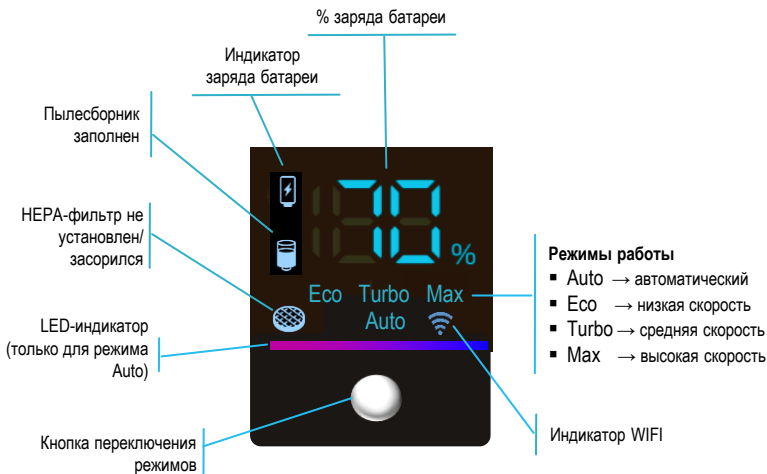
Хранение на настенном креплении или напольной подставке

**Порядок работы:**

- Поместите собранный ручной пылесос в настенное крепление и прислоните вертикально к стене. Щетка должна стоять на полу, а пылесос при этом сидеть в гнезде крепления – это оптимальный уровень высоты для монтажа крепления.
- Просверлите два отверстия в стене, как показано на рисунке В, при высоте 130 см. от нижней части настенного крепления до пола.
- Установите дюбеля в отверстия.
- Приложите к стене настенное крепление и закрепите саморезами.
- Установите пылесос в гнездо крепления, как показано на рисунке.



**ПРИМЕЧАНИЕ:** не монтируйте настенное крепление на стенах в помещениях с повышенной влажностью, например на кухне, ванной комнате и пр.

**ЭКСПЛУАТАЦИЯ****ДИСПЛЕЙ И УПРАВЛЕНИЕ****ЧИСТКА ПОЛОВ И КОВРОВЫХ ПОКРЫТИЙ**

1. Убедитесь, что батарея заряжена, адаптер отключен от сети и отсоединен от прибора, фильтр и пылесборник соответствующим образом освобождены от пыли (см. раздел «ЧИСТКА И УХОД»). Не используйте пылесос с забитым пылью фильтром и пылесборником, это может привести к отказу пылесоса.
2. При необходимости, выполните пункты 1-2 либо 1-3 из предыдущего раздела.
3. Для включения прибора нажмите на клавишу ВКЛ/ВЫКЛ на ручке (см. ОПИСАНИЕ ПРИБОРА).



## РЕЖИМЫ РАБОТЫ

Прибор имеет 4 режима работы:

**Auto** (средняя скорость и мощность всасывания, среднее время работы, режим запускается по умолчанию при включении прибора) – горит надпись Auto. Данный режим является интеллектуальным, прибор самостоятельно регулирует свою мощность на основе обнаруженной концентрации пыли и нагрузки на щетку для пола. На экране дисплея отображается слово «Auto», и в то же время он отображает процент заряда батареи. Индикатор батареи и процент заряда также подсвечиваются. LED-подсветка меняет цветовой градиент в соответствии с текущей концентрацией пыли, и чем выше концентрация пыли, тем ярче градиент LED-полосы (см. рис. 3)

- При разряде батареи до 20% режим уборки автоматически сменяется на Eco (экономичный) до полного разряда батареи.
- При сильно загрязненной поверхности (при наличии большого количества мусора в трубке пылесоса) круговой индикатор может менять цвет на красный.
- При красной индикации следует остановить уборку и проверить чистоту трубки пылесоса.

**Eco** (низкая скорость и мощность всасывания, длительное время работы).

После нажатия кнопки переключения режимов войдите в режим Eco. На экране дисплея загорится «Eco», а также отобразится процент заряда батареи.

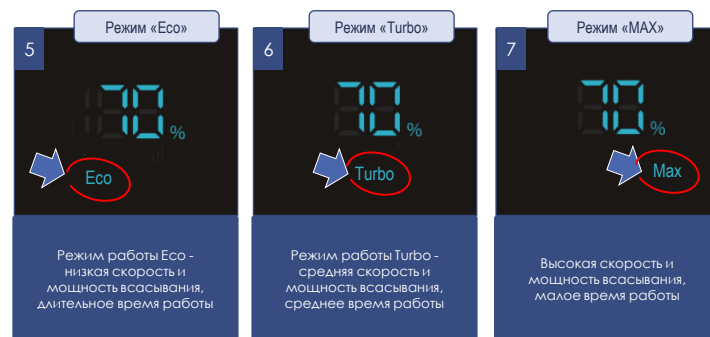
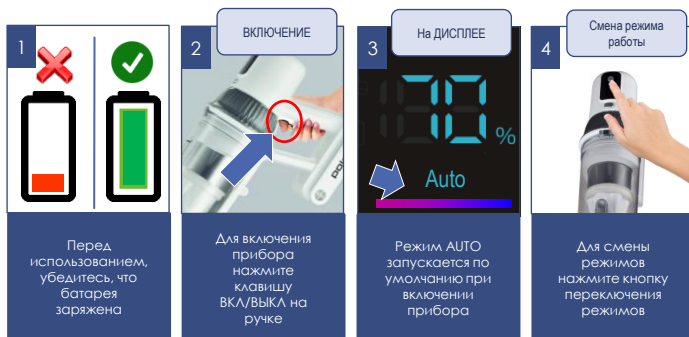
**Turbo** (средняя скорость и мощность всасывания, среднее время работы)

После нажатия кнопки переключения режимов войдите в режим Turbo, а на экране дисплея загорится символ « Turbo ». В то же время загорятся процент заряда батареи, индикаторы батареи и процента заряда.

**Max** (высокая скорость и мощность всасывания, малое время работы)

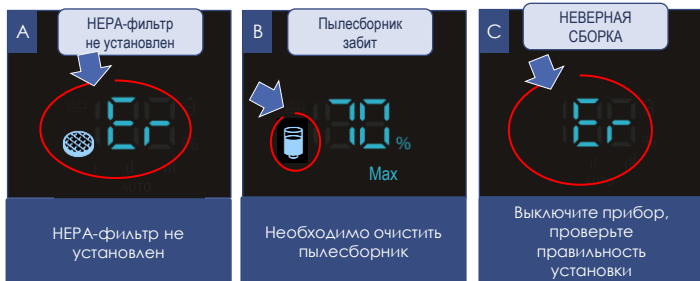
При разряде батареи меньше 20% режим уборки автоматически сменяется на Eco до полного разряда батареи.

Нажмите кнопку переключения режимов еще раз, чтобы войти в режим MAX. На экране дисплея загорится символ « Max ». В то же время загорятся процент заряда батареи, индикаторы батареи и процента заряда.



## ПРЕДУПРЕЖДАЮЩИЕ ЗНАКИ НА ДИСПЛЕЕ

- A. Если HEPA-фильтр правильно не установлен или отсутствует, прибор нельзя включить, на дисплее отображается символ ошибки «E1». После установки фильтра на место индикатор «E1» исчезает. Прибор готов к работе.
- B. Если воздухопровод заблокирован или заполнен пылью, мигает индикатор заполнения пылесборника, при этом все режимы работают. Необходимо очистить пылесборник и перезапустить прибор.
- C. Если некорректно установлен любой из узлов прибора, при включении на дисплее появится индикация «E2» (E2og = ошибка). Проверьте правильность установки фильтров, пылесборника.



### ВНИМАНИЕ!

В случае самопроизвольной остановки мотора во время работы прибора, произведите зарядку аккумуляторной батареи (АКБ) и очистку фильтра и пылесборника.

## ПОРЯДОК РАБОТЫ

- В выключенном состоянии дисплей ничего не показывает.
- Для экономии заряда батареи рекомендуется использование режима (Auto), который включается по умолчанию. При недостаточной эффективности уборки (в случае сильного замусоривания) следует выбрать режим (Turbo или Max).
- Для выбора режимов (Eco, Turbo, Max) после включения прибора нажмите нужное число раз кнопку переключения режимов работы.
- Использование IV режима (MAX) потребует только в сильнозагрязненных местах. Режим выбирается 2-х кратным нажатием кнопки выбора режимов после запуска пылесоса.
- На режиме (AUTO) пылесос автоматически меняет мощность при необходимости.
- Электрическая щётка предназначена для сбора бытовой пыли с пола и ковровых покрытий при помощи вращающегося щетинного валика. Её конструкция очень чувствительна к засорению длинными волосами, шерстью, нитками и т.п. В случае образования засора, немедленно прекратите использование пылесоса и примите меры к очистке щетинного валика (см. раздел «ЧИСТКА И УХОД»).
- Для выключения прибора нажмите на клавишу ВКЛ/ВЫКЛ.
- Не используйте пылесос с забитыми пылью фильтрами, это может привести к блокировке или отказу мотора. Не перекрывайте воздухоотпускное отверстие пылесоса. Перед блокировкой мотора пылесос на дисплее выводит сообщение о необходимости очистки. Если мотор заблокировался, пылесос не включится. Необходимо дождаться полного охлаждения мотора и произвести очистку электрощётки, пылесборника и фильтров согласно раздела ЧИСТКА И УХОД.



## ЧИСТКА МЕБЕЛИ

- Убедитесь, что батарея заряжена, адаптер отключен от сети и отсоединен от прибора, фильтр и пылесборник соответствующим образом освобождены от пыли (см. раздел «ЧИСТКА И УХОД»). Не используйте пылесос с забитым пылью фильтром и пылесборником, это может привести к отказу пылесоса.
- Наденьте на всасывающий патрубок необходимый аксессуар.
- Мини-турбощетка подходит для чистки обивки мебели, щелевая насадка – для уборки труднодоступных мест.
- Для включения прибора нажмите на клавишу ВКЛ/ВЫКЛ.
- При необходимости измените режим (см. описание в предыдущем разделе).
- Для выключения прибора еще раз нажмите на клавишу ВКЛ/ВЫКЛ.
- В случае самопроизвольной остановки мотора во время работы прибора, произведите зарядку аккумуляторной батареи (АКБ) и очистку фильтра и пылесборника.
- Дополнительные насадки можно хранить в специальных отсеках крепления на стену или на напольной подставке. Для этого необходимо закрепить крепление на стене (см. раздел «Монтаж настенного крепления»). Дополнительные аксессуары вставляются в специальные стойки.



**ВНИМАНИЕ!** При уборке запрещено производить нажим на трубу и выполнять перемещения трубы и щетки и стороны в сторону. Это не улучшает качество уборки и может привести к поломкам трубы, щетки и моторного блока. Перемещать пылесос при уборке следует без нажима, поступательными движениями вперед-назад.



Не нажимайте чрезмерно и не перемещайте из стороны в сторону!



Нажмите на кнопку для отсоединения ручного пылесоса



Наденьте на всасывающий патрубок аксессуар



Наденьте на всасывающий патрубок аксессуар



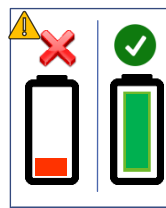
Использование аксессуаров



Хранение аксессуаров на настенном креплении



Хранение на напольной подставке



Перед использованием, убедитесь, что батарея заряжена

## ЭЛЕКТРИЧЕСКАЯ ЩЁТКА

Предназначена для сбора бытовой пыли с пола и ковровых покрытий при помощи вращающегося валика. В случае образования засора, немедленно прекратите использование пылесоса и примите меры к очистке валика (см. раздел «ЧИСТКА И УХОД»).

## РУЧНОЙ ПЫЛЕСОС

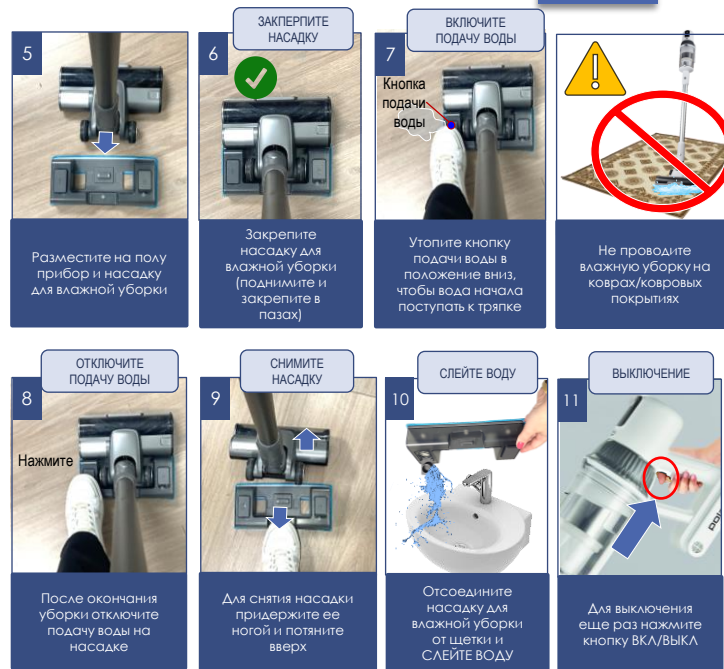
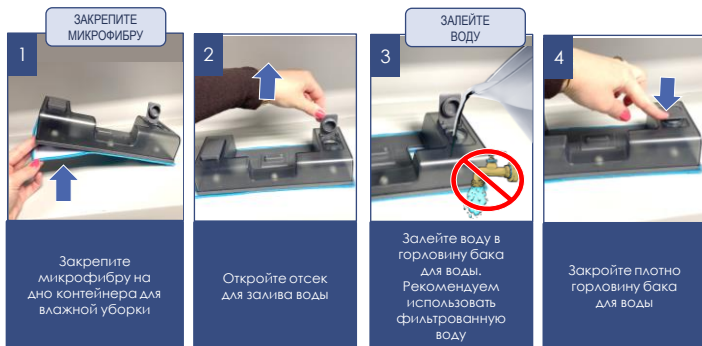
- Снимите ручной пылесос с подставки или настенного крепления (см. раздел ОПИСАНИЕ ПРИБОРА). Батарея должна быть заряжена полностью, пылесборник и фильтр очищены (см. раздел ЧИСТКА И УХОД).
- Используйте необходимую насадку из комплекта.
- При необходимости уборки в труднодоступных местах используйте для ручного пылесоса щелевую насадку.
- Для включения ручного пылесоса нажмите клавишу ВКЛ/ВЫКЛ.
- При необходимости, выберите режим работы.
- Для выбора необходимого режима после включения прибора нажмите нужное число раз кнопку переключения режимов работы (см. ОПИСАНИЕ ПРИБОРА).
- Для экономии заряда батареи рекомендуется использование режима AUTO (запускается по умолчанию). При заряде батареи ниже 20% пылесос работает только на режиме работы AUTO.
- При высокой нагрузке или нагреве мощность может автоматически снижаться, это не влияет на качество уборки.
- Для выключения прибора нажмите клавишу ВКЛ/ВЫКЛ.

## ВЛАЖНАЯ УБОРКА

Насадка для влажной уборки предназначена для влажной уборки помещения.

### Порядок действий:

- Закрепите микрофибру из комплекта на дно контейнера для влажной уборки, залейте чистую воду в горловину бака для воды.
- Закрепите насадку для влажной уборки в задней части напольной щетки.
- Утопите кнопку подачи воды в положение вниз, чтобы вода начала поступать к тряпке.
- При сухой уборке насадка для влажной уборки должна быть снята.
- При проведении уборки пыли, совмещенной с влажной уборкой, следует выполнять основное движение щетки - вперед, чтобы при движении щетки сначала убирать пыль, а затем протирать убранный участок влажной тряпкой.
- После окончания уборки отключите подачу воды на насадке.
- Отсоедините насадку для влажной уборки от щетки.
- **Не оставляйте воду в чашке!!!**
- Для выключения прибора нажмите клавишу ВКЛ/ВЫКЛ.
- Для уборки пола в труднодоступных местах (например, под столом) нажмите на кнопку фиксации положения трубы. Труба примет согнутое положение, что позволит произвести уборку труднодоступной поверхности без лишних усилий.



**ИСПОЛЬЗОВАНИЕ ВОДЫ** с повышенным уровнем жесткости может повлечь за собой засорение жиклеров подачи воды в компоненте товара (в контейнере, модуле подачи воды, щетке, базе для мойки и очистки и т.п.) отложениями растворенных в воде солей и примесей. Это не является производственным недостатком товара.



**Изготовитель рекомендует использовать УМЯГЧЕННУЮ ОЧИЩЕННУЮ ВОДУ без примесей или регулярно производить очистку отверстия жиклеров.**

## ИСПОЛЬЗОВАНИЕ ОДНОРАЗОВОГО ПЫЛЕСБОРНИКА

Вы можете использовать одноразовые мешки для сбора пыли. Для их использования и установки произведите следующие действия:

### Порядок действий:

- Выключите прибор. Адаптер должен быть отключен от сети.
- Нажав кнопку фиксации, отсоедините пылесос от трубы.



- Держа пылесос за ручку над мусорным баком, нажмите на кнопку-фиксатор нижней части (дна) контейнера пылесборника, чтобы открыть крышку пылесборочного контейнера и высыпать пыль в мусорный бак.
- Закройте нижнюю часть (дно) пылесборника до щелчка.
- Держа пылесос за ручку, или поместив на горизонтальную поверхность, нажмите кнопку-фиксатор верхней части пылесборочного контейнера для доступа к компоненту циклонной структуры и НЕРА-фильтру.
- Извлеките циклонную группу, снимите с нее НЕРА фильтр и предварительный поролоновый фильтр и установите фильтры в решетку-держатель. Собранный с решеткой блок фильтров установите в пылесборник вместо циклонной группы. Пазы должны совпадать. Закройте верхнюю часть.
- Откройте дно пылесборочного контейнера и установите одноразовый мешок для сбора пыли, как показано на рисунке.
- Закройте дно пылесборника.



- Если при включении клавишей ВКЛ/ВЫКЛ на дисплее отражается индикатор «E» (Error = ошибка), проверьте правильность установки НЕРА-фильтра, а также одноразового мешка для сбора пыли.
- Если пылесос включается как обычно, значит, установка произведена корректно.

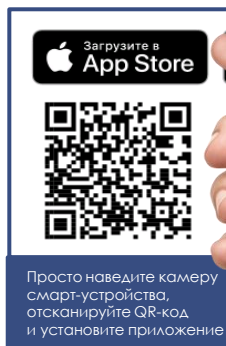
## НАСТРОЙКА И ИСПОЛЬЗОВАНИЕ ФУНКЦИИ УДАЛЕННОГО КОНТРОЛЯ



Данный прибор имеет функцию удаленного управления с обратной связью с помощью мобильного устройства через универсальное приложение.

### Polaris IQ Home

Также вы можете скачать приложение по ссылке с сайта [www.polaris.ru](http://www.polaris.ru) из раздела, посвященного данной модели.



Просто наведите камеру смарт-устройства, отсканируйте QR-код и установите приложение



### Внимание!

Всегда загружайте обновление прошивки прибора, если приложение предлагает Вам это сделать. При обновлении устройство должно находиться на базе.

## НАСТРОЙКА ПОДКЛЮЧЕНИЯ ПЫЛЕСОСА К СЕТИ WIFI



**Совет!** Пожалуйста, перед настройкой подключения убедитесь, что Ваш телефон подключен к имеющейся домашней сети WIFI.

При отсутствии домашней сети WIFI обратитесь в специализированную компанию для создания домашней сети (установки роутера и подключения интернета).

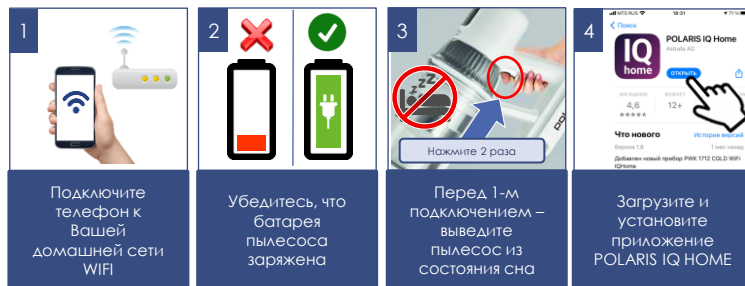
Роутер домашней сети должен работать на частоте 2,4 ГГц, **режим сети должен быть установлен 802.11 b/g/n.**



**Внимание!** Во избежание сбоя из-за разряда батареи в процессе настроек, зарядите пылесос перед подключением к приложению.



**ВАЖНО!** Перед первым подключением к приложению необходимо вывести пылесос из состояния сна кратковременно, включив и выключив его кнопкой питания.



# ДЛЯ ТЕЛЕФОНОВ С ОПЕРАЦИОННОЙ СИСТЕМОЙ Android (до 10 версии)

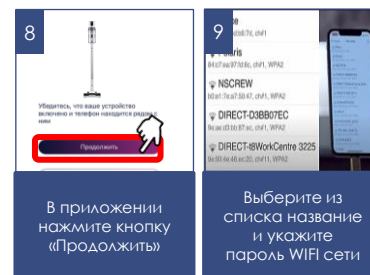
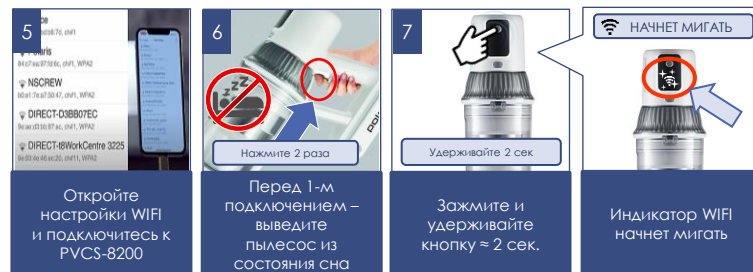
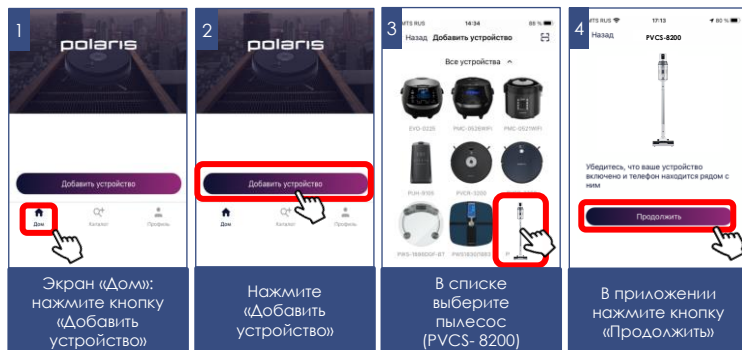
## Конфигурация нового устройства

- Экран «Дом»: нажмите кнопку «Добавить устройство».
- В списке «Все устройства» выберите пылесос (PVCS-8200).
- На открывшемся в приложении следующем экране нажмите кнопку «Продолжить».
- Нажмите кнопку «Открыть настройки», чтобы открыть настройки WIFI на телефоне.
- Подключите телефон к сети WIFI, совпадающей с названием пылесоса (PVCS-8200).
- Вернитесь в приложение
- На следующем экране проведите сопряжение с Устройством:
  - ✓ Убедитесь, что Ваш пылесос **НЕ находится в состоянии сна (см выше)** и **НЕ СТОИТ НА ЗАРЯДКЕ**.
  - ✓ Зажмите и удерживайте кнопку выбора скорости в течение 2 секунд. В подтверждение индикатор WIFI начнет мигать.
- Затем в приложении нажмите кнопку «Продолжить»

a) Выберите из списка или наберите название и укажите пароль WIFI сети, на которую вы хотите настроить устройство, и нажмите «Подключить».

b) Дождитесь завершения процедуры конфигурации.

- Если сопряжение не произошло, произведите возврат пылесоса к заводским настройкам (см. описание ниже). Произведите настройку подключения заново.



## Сопряжение ранее сконфигурированного устройства:

- Экран «Дом»: нажмите кнопку «Добавить устройство».
- В списке «В сети» выберите пылесос (PVCS-8200) (Если устройства нет в сети - убедитесь, что у Вас подключена WIFI сеть, на которую сконфигурировано устройство, и что устройство не находится в режиме сна – для этого кратковременно включите и выключите его кнопкой питания).
  1. Зажмите и удерживайте кнопку выбора скорости в течение 2 секунд. В подтверждение индикатор WIFI начнет мигать.
  2. Затем в приложении нажмите кнопку «Продолжить».



## Переконфигурация устройства на другую WIFI сеть (режим диагностики):

**Убедитесь, что Ваш пылесос НЕ находится в состоянии сна (см выше) и НЕ стоит на зарядке.**

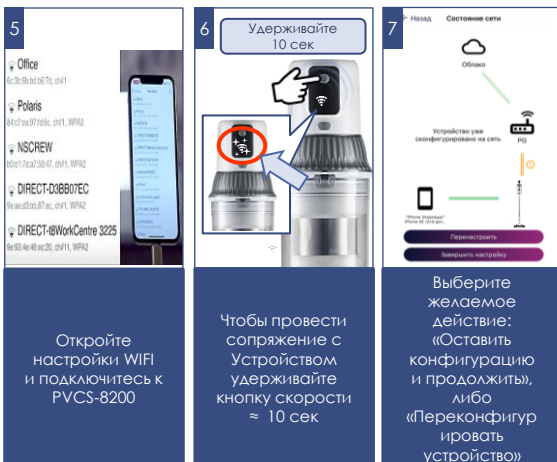
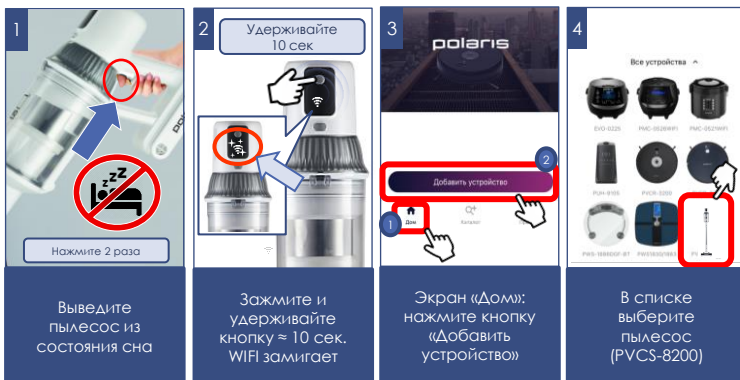
1. Зажмите и удерживайте кнопку выбора скорости в течение 10 секунд. В подтверждение индикатор WIFI начнет **быстро** мигать.
  - Экран «Дом»: нажмите кнопку «Добавить устройство».
  - В списке «Все устройства» выберите пылесос (PVCS-8200).
  - Нажмите кнопку «Открыть настройки», чтобы открыть настройки WIFI на телефоне.
  - Подключите телефон к сети WIFI, совпадающей с названием пылесоса (PVCS-8200).
  - Вернитесь в приложение.
  - На следующем экране вас попросят провести сопряжение с Устройством:
2. Зажмите и удерживайте кнопку выбора скорости в течение 10 секунд. В подтверждение индикатор WIFI начнет быстро мигать.
3. Затем в приложении нажмите кнопку «Продолжить»:
  - В открывшемся экране выберите желаемое действие: «Оставить конфигурацию и продолжить» - в таком случае пылесос останется сконфигурирован на текущую сеть WIFI, но Ваш телефон сможет управлять им через сеть интернет, либо «Переконфигурировать устройство» - в таком случае Вам будет предложено переконфигурировать устройство на новую сеть WIFI.
  - Если Вы выбрали «переконфигурировать устройство»: укажите название и пароль WIFI сети, на которую вы хотите настроить устройство, и нажмите «Подключить».
  - Дождитесь завершения процедуры конфигурации.



## Для телефонов с операционной системой IOS и Android (версии 10 и выше)

### Конфигурация нового устройства

- Убедитесь, что Ваш пылесос НЕ находится в состоянии сна (см выше) и НЕ стоит на зарядке.
- Экран «Дом»: нажмите кнопку «Добавить устройство».
- В списке «Все устройства» выберите пылесос (PVCS-8200).
- Нажмите «Продолжить».
- В приложении появится запрос на подключение к сети WIFI («PVCS-8200»), нажмите «Подключить».
- На следующем экране вас попросят провести сопряжение с Устройством:
- Зажмите и удерживайте кнопку выбора скорости в течение 2 секунд. В подтверждение индикатор WIFI начнет мигать.
- Затем в приложении нажмите кнопку «Продолжить»
  - Появится экран с доступными сетями WIFI. Выберите нужную сеть и введите пароль WIFI сети, на которую вы хотите настроить устройство, и нажмите «далее» или галочку в строке подключения.
- Дождитесь завершения процедуры конфигурации.
- Нажмите «Продолжить».



## Сопряжение ранее сконфигурированного устройства:

- Экран «Дом»: нажмите кнопку «Добавить устройство».
- В списке «В сети» выберите пылесос (PVCS 8200) (Если устройства нет в сети - убедитесь, что у Вас подключена WIFI сеть, на которую сконфигурировано устройство, и что устройство не находится в режиме сна – для этого кратковременно включите и выключите его кнопкой питания).
  - а) Зажмите и удерживайте кнопку выбора скорости в течение 2 секунд. В подтверждение индикатор WiFi начнет мигать.
  - б) Затем в приложении нажмите кнопку «Продолжить»

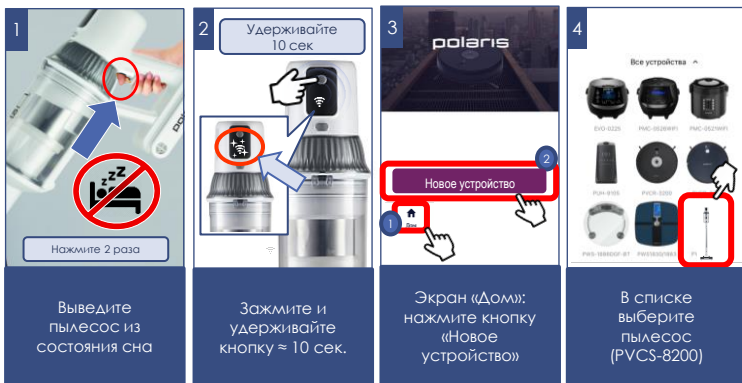


## Переконфигурация устройства на другую WIFI сеть (режим диагностики):

- ✓ Убедитесь, что Ваш пылесос НЕ находится в состоянии сна (см. выше) и НЕ стоит на зарядке.
- Зажмите кнопку выбора скорости на 10 секунд. Индикатор WiFi начнет **быстро** мигать.
- Экран «Дом» нажмите кнопку «Новое устройство».
- В списке «Все устройства» выберите пылесос (PVCS-8200).
- Нажмите «Продолжить».
- В приложении появится запрос на подключение к сети WiFi «PVCS-8200», нажмите «Подключить».

На следующем экране вас попросят провести сопряжение с Устройством:

1. Зажмите кнопку выбора скорости на 10 секунд. Индикатор WiFi начнет **быстро** мигать.
2. Затем в приложении нажмите кнопку «Продолжить».
3. В открывшемся экране выберите желаемое действие: «Оставить конфигурацию и продолжить» - в таком случае пылесос останется сконфигурирован на текущую сеть WiFi, но Ваш телефон сможет управлять им через сеть интернет, либо «Переконфигурировать устройство» - в таком случае Вам будет предложено переконфигурировать устройство на новую сеть WiFi.
4. Если Вы выбрали «переконфигурировать устройство»: укажите название и пароль WiFi сети, на которую вы хотите настроить устройство, и нажмите «Подключить».
5. Дождитесь завершения процедуры конфигурации.



## ВОЗВРАТ ПЫЛЕСОСА К ЗАВОДСКИМ НАСТРОЙКАМ WIFI

1. Убедитесь, что Ваш пылесос НЕ находится в состоянии сна (см. выше) и НЕ стоит на зарядке.
2. Зажмите кнопку питания на 10 секунд. Индикатор WIFI начнет медленно мигать 3 раза, затем погаснет.



## ФУНКЦИОНАЛ ПЫЛЕСОСА, ДОСТУПНЫЙ В ПРИЛОЖЕНИИ

(подробное описание функций и особенностей работы прибора приведено в следующем разделе).

1. Установка интенсивности мощности всасывания;
2. Оценка оставшегося уровня заряда батареи в зависимости от выбранной интенсивности;
3. Статистика и история уборок;
4. Остаток срока службы расходных материалов;
5. Советы и рекомендации по использованию прибора;
6. Концентрация пыли в режиме Auto.

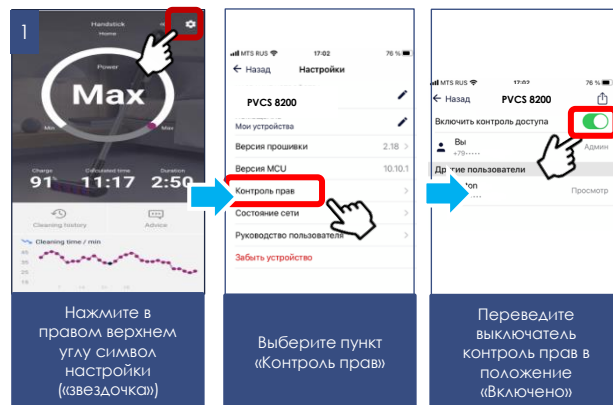


**Примечание.** Набор и названия доступных в приложении функций могут изменяться без уведомления пользователя при изменении версии приложения и прошивки аппарата.

## ДОПОЛНИТЕЛЬНЫЕ ФУНКЦИИ ПРИЛОЖЕНИЯ

1. **Контроль прав доступа к прибору:** для активации контроля прав, Вам необходимо зайти на страницу устройства в приложении, нажать в правом верхнем углу символ настройки («звездочка») выбрать пункт «Контроль прав» и перевести выключатель «Включить контроль прав» в положение «Включено».

После этого Вы автоматически становитесь администратором устройства с полными правами доступа к нему, все остальные пользователи получают уровень доступа «Просмотр». Вы можете определить персональный уровень доступа для каждого пользователя. Все новые пользователи, которые будут подключаться к прибору уже после того, как Вы активировали на нем функцию контроля прав, будут получать уровень доступа «Просмотр» и не смогут управлять прибором до тех пор, пока Вы, или другой администратор прибора не дадут этому пользователю соответствующие права на управление.

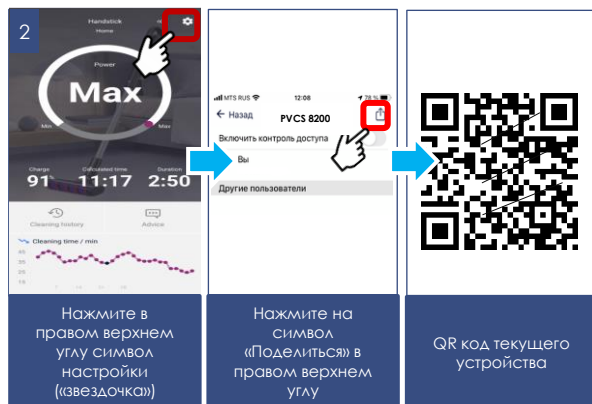


## 2. Возможность поделиться устройством

Вы можете просто поделиться управлением своего устройства с любым человеком, у кого установлено приложение Polaris IQ Home. Для этого Вам необходимо зайти на страницу устройства в приложении, нажать в правом верхнем углу символ настройки («звездочка») выбрать пункт «Контроль прав» и нажать на символ «Поделиться» в правом верхнем углу. После этого вы увидите на экране QR код данного устройства.

Для того, чтобы принимающей стороне просканировать данный QR код, ей необходимо на главном экране приложения нажать кнопку «Новое устройство» и в появившемся окне нажать на пиктограмму сканера в правом верхнем углу. Затем необходимо направить камеру телефона на предоставленный передающей стороной QR код и следовать подсказкам системы.

QR код можно передавать любым удобным способом: почта, мессенджеры, социальные сети. QR код прибора остается неизменным до момента активации режима Reset на приборе. После Reset старый QR код более не действителен.

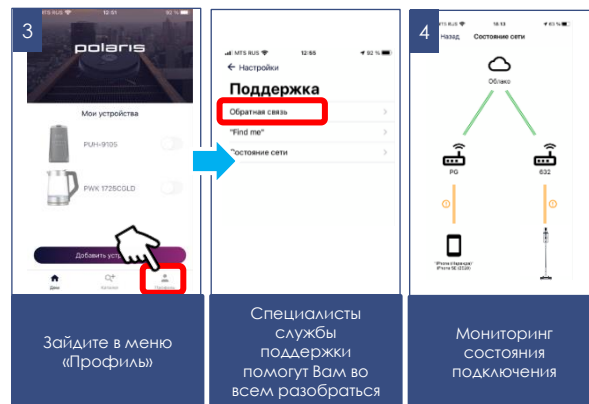


## 3. Связь со службой поддержки

Зайдите в меню «Профиль/Поддержка» и нажмите значок нового сообщения в правом верхнем углу – откроется чат поддержки. Опишите Ваши проблемы, прикрепите скриншоты и видео. Специалисты службы поддержки помогут Вам во всем разобраться.

## 4. Мониторинг состояния подключения

Нажав в настройках прибора на соответствующую кнопку, можно оценить качество подключения на всех участках сети и запустить универсальный помощник для получения рекомендаций и проведения дополнительных настроек.





## ВНИМАНИЕ!

Батарея в комплекте может быть разряжена. Перед первым использованием полностью разрядите батарею и затем полностью зарядите.



Не производите заряд батареи и не храните батарею при температуре воздуха ниже +5°C и выше +40°C.

Перед подключением адаптера прибора к сети проверьте, соответствуют ли его технические характеристики (см. раздел «Технические характеристики») параметрам сети.

Перед первым использованием зарядка аккумулятора может составить 6 – 8 часов. В дальнейшем для полной зарядки будет достаточно 4 часов.

Рекомендуется заряжать АКБ только тогда, когда прибор сигнализирует о ее скорой разрядке (красное свечение индикатора заряда на батарее справа от кнопки отсоединения батареи, или менее 20% на дисплее).

Не следует прерывать процесс зарядки батареи, пока она полностью не зарядится. Это позволит продлить срок службы АКБ.

Зарядка аккумулятора производится только с помощью адаптера, входящего в комплект прибора. Аккумулятор перед зарядкой может быть установлен на приборе, либо снят с прибора.

<p><b>A</b></p>	<p><b>B</b></p>	<p><b>C</b></p>	<p><b>D</b></p>
<p>Перед первым использованием полностью разрядите батарею и затем полностью зарядите</p>	<p>Перед подключением адаптера к сети проверьте, соответствуют ли тех. характеристики</p>	<p>Первая зарядка может составлять 6 – 8 часов. Далее около 4 часов</p>	<p>Рекомендуется заряжать АКБ если прибор сигнализирует о скорой разрядке</p>



**ВНИМАНИЕ!** Адаптер может стать теплым во время зарядки - это нормально. **С ПОДКЛЮЧЕННЫМ АДАПТЕРОМ ЗАРЯДКИ ПРИБОР НЕ ВКЛЮЧАЕТСЯ!**

**Зарядка может производиться тремя способами:** через гнездо на батарее, на настенном держателе в сборе и зарядка батареи отдельно от прибора.

1. Вставьте штекер адаптера в гнездо на батарее. Включите адаптер в сеть. Если батарея установлена на прибор – трехсегментный индикатор заряда на батарее будет мигать, количество сегментов соответствует степени заряда. На дисплее будет отображаться % зарядки. При полном заряде АКБ индикатор батареи будет светиться постоянно всеми сегментами, затем гаснет.
2. Также - можно установить прибор с установленной батареей на настенное крепление, закрепленное в соответствии с описанием в разделе «Эксплуатация», стр. 8. Для зарядки вставьте штекер адаптера в гнездо на нижней стороне настенного крепления, включите адаптер в сеть. Индикатор заряда на батарее будет мигать, количество сегментов соответствует степени заряда. На дисплее будет отображаться % зарядки. При полном заряде АКБ индикатор батареи будет светиться постоянно всеми сегментами, затем гаснет. При использовании настенного крепления предварительно установите его на (см. раздел «Монтаж настенного крепления»).
3. Производить зарядку батареи можно отдельно от пылесоса. Для этого снимите батарею с пылесоса, вставьте штекер адаптера в гнездо зарядки батареи, включите адаптер в сеть. Индикатор заряда на батарее будет мигать, количество сегментов соответствует степени заряда. При полном заряде индикатор батареи будет светиться постоянно всеми сегментами, затем гаснет.

<p>1</p>	<p>2</p>	<p>3</p>
<p>Зарядка батареи установленной на прибор</p>	<p>Зарядка батареи установленной на прибор зафиксированный на настенном держателе</p>	<p>Зарядка батареи отдельно от пылесоса</p>

## ЗАМЕНА АКБ

В данной модели пылесоса применяется съемная аккумуляторная батарея.

При необходимости снятия батареи, на отключенном приборе нажмите на кнопку отсоединения батареи и извлеките ее, выдвинув по направляющим вверх.

**Внимание:** снятие/установка батареи во время работы прибора либо во время зарядки запрещены!

Емкость батареи и время непрерывной работы прибора со временем снижаются – это нормально.

В случае необходимости диагностики или замены батареи, обращайтесь в авторизованные сервисные центры POLARIS (список адресов сервисных центров входит в комплект поставки, а также доступен на сайте [www.polaris.ru](http://www.polaris.ru))

**СОВЕТ:** Если пылесос не используется в течение длительного времени, его необходимо заряжать **каждые 3 месяца**, чтобы предотвратить выход аккумулятора из строя.

## ЧИСТКА И УХОД

1. Выключите прибор, снимите его с подставки. Для очистки подставки отключите ее от сети.
2. Не погружайте прибор, адаптер и зарядное устройство (подставку) в воду или другие жидкости.
3. Не используйте для очистки прибора абразивные материалы и органические растворители.
4. Металлические части прибора протирайте чистой сухой тканевой салфеткой.
5. Пластиковые части прибора протирайте влажной отжатой тканевой салфеткой. Капель воды быть не должно.
6. Храните прибор в сухом прохладном месте.



## ОЧИСТКА ПЫЛЕСБОРОЧНОГО КОНТЕЙНЕРА С ЦИКЛОННЫМ ФИЛЬТРОМ

Очистку пылесборочного контейнера и фильтров следует производить после каждого использования пылесоса.



**ВНИМАНИЕ!** Не используйте пылесос с забитыми пылью фильтрами, это может привести к блокировке или отказу мотора. Не переключайте воздушное отверстие пылесоса. Перед блокировкой мотора пылесос на дисплее выводит сообщение о необходимости очистки. Если мотор перегрелся, пылесос не включится. Необходимо дождаться полного охлаждения мотора и произвести очистку пылесборника и фильтров.

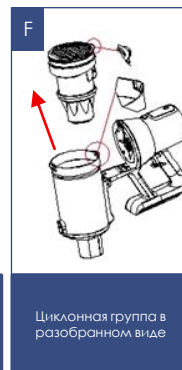
- Выключите прибор. Адаптер должен быть отключен от сети.
- Нажав кнопку фиксации, отсоедините пылесос от трубы.
- Держа пылесос за ручку над мусорным баком, нажмите на кнопку-фиксатор нижней части (дна) контейнера пылесборника, чтобы открыть крышку пылесборочного контейнера и высыпать пыль в мусорный бак.
- Закройте нижнюю часть (дно) пылесборника до щелчка.
- Держа пылесос за ручку, или поместив на горизонтальную поверхность, нажмите кнопку-фиксатор верхней части пылесборочного контейнера для доступа к компоненту циклонной структуры и HEPA-фильтру.

- Вытряхните пыль из внутренней полости HEPA фильтра, слегка постукивая его нижним торцом по ровной неметаллической поверхности.
- Тщательно промойте фильтры под слабой струей проточной холодной воды без использования моющих средств и высушите при комнатной температуре.
- Разборка циклонного фильтра не рекомендуется.
- Для промывки пластмассового корпуса циклонного фильтра и стакана пылесборника допускается использовать мягкую щетинную кисть (не входит в комплект), использование моющих составов не допускается.
- Внимательно осмотрите элементы фильтрующей системы, предварительный поролоновый фильтр и HEPA фильтр. При наличии повреждений, разрывов или деформаций замените поврежденные элементы.



**Внимание:** использование пылесоса с влажными фильтрами, а также с поврежденными или отсутствующими фильтрами запрещено.

Для сборки HEPA фильтра с циклонным фильтром и установки фильтрующей системы в пылесборник, а пылесборник на пылесос произведите действия в последовательности, обратной разборке.



**Внимание!** Не допускайте применения силы при установке фильтра, чтобы не повредить фиксирующие выступы и фильтрующий элемент.



**Примечание:** Необходимо производить очистку HEPA-фильтра вышеуказанным способом после каждой уборки.

При необходимости замените фильтр на новый (заказ фильтра осуществляется через авторизованный сервисный центр)

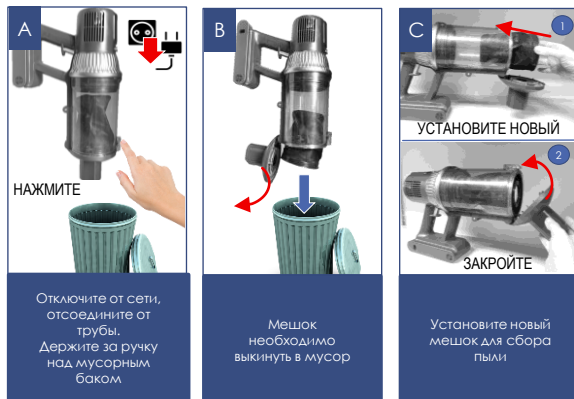


## ОЧИСТКА ПЫЛЕСБОРНИКА ПРИ ИСПОЛЬЗОВАНИИ ОДНОРАЗОВОГО МЕШКА ДЛЯ СБОРА ПЫЛИ

Одноразовые пылесборочные мешки необходимо после использования выкидывать в мусор.

### Порядок действий:

- Выключите прибор. Адаптер должен быть отключен от сети.
- Нажав кнопку фиксации, отсоедините пылесос от трубы.
- Держа пылесос за ручку над мусорным баком, нажмите на кнопку-фиксатор нижней части (дна) контейнера пылесборника, чтобы открыть крышку пылесборочного контейнера и извлечь одноразовый мешок для сбора пыли.
- Использованный мешок поместите в мусорный контейнер.
- Уход за HEPA-фильтром произведите в соответствии с предыдущим разделом.
- Установите новый мешок для сбора пыли.
- Закройте нижнюю часть (дно) пылесборника до щелчка.
- Если при включении клавишей ВКЛ/ВЫКЛ на дисплее отражается индикатор «Еп» (Error = ошибка), проверьте правильность установки HEPA-фильтра, а также одноразового мешка для сбора пыли.
- Если пылесос включается как обычно, значит установка произведена корректно.



## ЧИСТКА ЭЛЕКТРИЧЕСКОЙ ЩЕТКИ ДЛЯ СУХОЙ УБОРКИ

Производится после каждой уборки. Не допускайте сильного засорения щетинного валика.



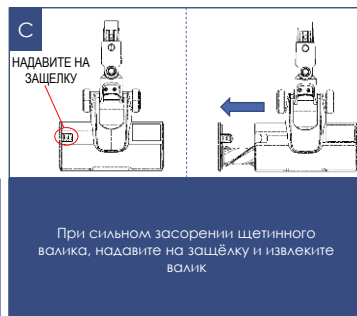
**Намотавшиеся на щетинный валик и муфту привода волосы, нитки и подобный мусор могут препятствовать вращению валика, вызвать блокировку привода щетки, ее перегрев и выход из строя.**

Это является нарушением правил эксплуатации и не подпадает под действие Гарантийных обязательств.



Очистка щетки должна производиться после каждой уборки с обязательным снятием валика и очисткой его самого и его посадочных мест в щетке.

1. Выключите прибор.
2. Снимите пылесос с подставки. Отсоедините электрощётку от трубы, нажав на кнопку фиксатора. Отсоедините трубу от пылесоса.
3. Осмотрите щетку. При небольшом количестве волос и ниток, намотавшихся на валик, их можно срезать ножом без снятия валика с корпуса щётки, подрезая от корпуса валика вверх.
4. При сильном засорении щетинного валика, надавите на защёлку и потяните в сторону. Установку валика на место в корпус щётки проводите в обратной последовательности.

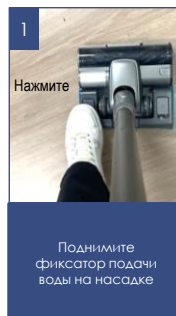


5. Установите щетку на трубу и пылесос в сборе – на подставку.
6. В случае сильного засорения деталей щётки и электропривода, обратитесь в авторизованный сервисный центр для разборки и чистки. (Работы, связанные с чисткой деталей пылесоса, не входят в гарантийное обслуживание).

## ОБСЛУЖИВАНИЕ НАСАДКИ ДЛЯ ВЛАЖНОЙ УБОРКИ

Производится после каждой уборки.

- Выключите прибор.
- Поднимите фиксатор подачи воды на насадке.
- Отсоедините насадку от электрощетки.
- Откройте крышку и вылейте остаток воды.
- Снимите микрофибру и стирайте ее под струей теплой воды с применением моющего средства, высушите ее.
- Протрите корпус насадки слегка влажной отжатой тканевой салфеткой, просушите без нагрева.



## ХРАНЕНИЕ

1. Зарядите батарею. Отключите прибор от сети.
2. Произведите чистку прибора.
3. Протрите прибор насухо и следите за тем, чтобы прибор хранился в сухом, прохладном месте.
4. При длительном хранении без использования, регулярно проверяйте состояние аккумуляторной батареи, и производите её зарядку в случае необходимости. Если прибор долго не используется, рекомендуется производить зарядку АКБ каждые 3 месяца, предварительно полностью разрядив, для чего необходимо запустить прибор в работу на максимально возможное время.
5. Электроприборы хранятся в закрытом сухом и чистом помещении при температуре окружающего воздуха не ниже плюс 5°C и не выше плюс 40°C с относительной влажностью не выше 70% и отсутствии в окружающей среде пыли, кислотных и других паров, отрицательно влияющих на материалы электроприборов.

## ТРАНСПОРТИРОВКА



Электроприборы транспортируют всеми видами транспорта в соответствии с правилами перевозки грузов, действующими на транспорте конкретного вида. При перевозке прибора используйте оригинальную заводскую упаковку.



Транспортирование приборов должно исключать возможность непосредственного воздействия на них атмосферных осадков и агрессивных сред.



**Внимание!** После окончания срока службы не выбрасывайте прибор вместе с бытовыми отходами. Передайте его в специализированный пункт для дальнейшей утилизации. Этим Вы поможете защитить окружающую среду.

## РЕАЛИЗАЦИЯ

Правила реализации не установлены.

## ТРЕБОВАНИЯ ПО УТИЛИЗАЦИИ

Отходы, образующиеся при утилизации изделий, подлежат обязательному сбору с последующей утилизацией в установленном порядке и в соответствии с действующими требованиями и нормами отраслевой нормативной документации, в том числе в соответствии с СанПиН 2.1.3684-21 "Санитарно-эпидемиологические требования к содержанию территорий городских и сельских поселений, к водным объектам, питьевой воде и питьевому водоснабжению, атмосферному воздуху, почвам, жилым помещениям, эксплуатации производственных, общественных помещений, организации и проведению санитарно-противоэпидемических (профилактических) мероприятий".

## ТЕХНИЧЕСКИЕ ХАРАКТЕРИСТИКИ

**PVCS 8200 Handstick Duo Pro WIFI IQ Home** – пылесос бытовой электрический торговой марки POLARIS.

Объем пылесборочного контейнера: 0,65 л

Источник питания: аккумуляторная батарея Li-Ion 3950 мАч 25,2 В

Время зарядки АКБ: при первом использовании 4-6 ч, затем до 4,5 ч

Время работы от АКБ: от 10 до 85 мин, в зависимости от выбранного режима и конфигурации.

Зарядное устройство: PAD 8200

Характеристики зарядного устройства:

Входное напряжение: ~10-240 В,

Частота: 50/60 Гц

Входной ток 1,0 А

Выходное напряжение:  $\approx$  10-18 В

Выходной ток: 1,6 А

Класс защиты – II



**Примечание:** Вследствие постоянного процесса внесения изменений и улучшений, между инструкцией и изделием могут наблюдаться некоторые различия. Производитель надеется, что пользователь обратит на это внимание.

Режим работы	Время работы на полностью заряженной АКБ (минуты)*
1 (режим «AUTO»)	До 85 мин
2 (режим «ECO»)	До 85 мин
3 (режим «TURBO»)	До 25 мин
4 (режим «MAX»)	До 10 минут (до 20% разряда батареи)

\*Указано время автономной работы без подключенных аксессуаров.



## НЕИСПРАВНОСТИ И МЕТОДЫ ИХ УСТРАНЕНИЯ

28

В данной таблице перечислены наиболее распространенные проблемы, которые могут возникнуть при использовании прибора. Если самостоятельно справиться с возникшими проблемами не удастся, обратитесь в центр поддержки потребителей, либо в авторизованный сервисный центр.

ПРОЯВЛЕНИЕ НЕИСПРАВНОСТИ	ПРИЧИНЫ ВОЗНИКНОВЕНИЯ	МЕТОДЫ УСТРАНЕНИЯ
Прибор не включается	АКБ разряжена.	Произведите зарядку АКБ.
Мощность всасывания недостаточна или снижается во время работы	1. Образовался засор в пылесборочном контейнере, фильтре или насадке.	1. Очистите пылесборочный контейнер. Очистите или замените фильтр. Проверьте и устранили засоры в насадке.
Электрические разряды во время работы и налипание пыли на корпус насадки	Статическое электричество из-за низкой влажности воздуха в помещении.	Принимайте меры к увлажнению воздуха в помещении. Регулярно подносите насадку к металлическим предметам для снятия статических зарядов.
Неожиданное отключение прибора во время работы	1. Сработало защитное устройство из-за перегрева мотора. 2. Полный разряд аккумулятора (мигает красным индикатор заряда АКБ).	Устраните возможные причины перегрева (засор пылесборника, фильтра и насадок). Перед повторным включением дайте прибору остыть в течение не менее 30 минут.
		Произведите зарядку аккумуляторной батареи.
Неожиданная остановка электрощётки во время работы прибора	Электрощётка засорилась волосами, нитками, шерстью, и т.п. мусором.	Произведите очистку щетинного валика электрощётки. При отсутствии вращения очищенного валика обратитесь в СЦ.
На дисплее отображается ошибка, см. стр.30	Описание проблемы см. стр.30.	Произведите очистку или другие действия соответственно появившемуся значку или коду на дисплее.



# ОПИСАНИЕ ПРОБЛЕМ И СПОСОБОВ ИХ УСТРАНЕНИЯ В ОТНОШЕНИИ ПОДКЛЮЧЕНИЯ WIFI

29

ПРОБЛЕМА	ПРИЧИНА	СПОСОБ УСТРАНЕНИЯ
Устройству не удается подключиться к WIFI роутеру	1. В процессе подключения происходит сбой	<ul style="list-style-type: none"><li>a) Убедитесь в том, что Ваш прибор поддерживается в приложении: на главном меню приложения нажмите кнопку «Добавить устройство» и разверните список «Все устройства»;</li><li>b) Убедитесь в том, что Ваш роутер работает на частоте 2,4 MHz, режим сети 802.11 b/g/n, в имени сети отсутствуют русские буквы и служебные символы (%/? и т.п.). Для настройки роутера обратитесь к инструкции к Вашему роутеру;</li><li>c) Убедитесь в том, что Ваш роутер не накладывает дополнительных ограничений на входящие подключения (например, подключение только указанных MAC-адресов). Для настройки роутера обратитесь к инструкции к Вашему роутеру.</li><li>d) Убедитесь в том, что у Вас установлена последняя версия программы;</li><li>e) При первом подключении, выключите на телефоне VPN и блокировщики рекламы, если установлены. Если у Вас iPhone, зайдите в меню настройки/Bluetooth и переведите триггер в положение «выключено». Причем важно сделать это именно в настройках, а не в вытягиваемой на экране «шторке». После подключения все упомянутые программы и режимы можно будет включить обратно.</li><li>f) Выгрузите программу из памяти телефона и запустите еще раз: откройте список открытых приложений в телефоне и смахните вверх запущенное окно программы Polaris IQHome, затем заново запустите программу и повторите процесс подключения;</li><li>g) Необходимо дать приложению все запрашиваемые разрешения.</li><li>h) Активируйте режим диагностики прибора – обратитесь к разделу «Настройка подключения» в Инструкции пользователя;</li><li>i) Проведите сброс настроек прибора (Reset) - обратитесь к разделу «Настройка подключения» в Инструкции пользователя.</li></ul>
Устройству не удается подключиться к WIFI роутеру	2. Подключение проведено успешно, прибор появился в списке приборов в приложении, но управление им недоступно.	Убедитесь в том, что Ваш телефон произвел обратное переподключение на WIFI сеть. Для этого откройте раздел WIFI настроек телефона и в случае необходимости подключитесь к Вашей сети WIFI вручную.
Устройству не удается подключиться к WIFI роутеру	3. Прибор был успешно подключен, но неожиданно перестал реагировать на команды из приложения	Зайдите на страницу прибора и в правом верхнем углу нажмите звездочку. Далее в разделе «Диагностика соединения» ознакомьтесь с диаграммой диагностики. Нажмите на восклицательный знак рядом с красным участком сети и следуйте инструкциям интерактивного помощника.



## Не нашли ответа на Вашу проблему?

Ознакомьтесь с дополнительной информацией или свяжитесь со службой поддержки в профиле пользователя в приложении или по телефону горячей линии



Данный электробытовой прибор оборудован системой самодиагностики.

Ниже приведены коды возможных ошибок в работе прибора, которые могут быть индицированы на его дисплее.

Индикация кода ошибки может означать как возникновение производственного недостатка прибора, так и возможную помеху нормальному функционированию прибора, возникшую в результате неправильной эксплуатации.

Следуйте рекомендациям, приведенным в таблице.

КОД ОШИБКИ	ОПИСАНИЕ ПРОБЛЕМЫ
<b>E1 на дисплее, прибор не заряжается, отключение прибора</b>	Батарея была отсоединена некорректно.
<b>E2 на дисплее, прибор не заряжается</b>	Перенапряжение в зарядном устройстве (более 31.1 В), заменить зарядное устройство.
<b>E3 на дисплее, отключение прибора</b>	Короткое замыкание основного мотора/мотора щетки. Обратиться в сервисный центр.
<b>E4 на дисплее, отключение прибора</b>	Щетка заблокирована мусором.
<b>E5 на дисплее, отключение прибора</b>	Перегрузка мотора, проверить фильтры на загрязнение. Не прижимать насадки плотно к убираемой поверхности.
<b>E6 на дисплее, отключение прибора</b>	Перегрузка мотора, проверить фильтры на загрязнение. Не прижимать насадки плотно к убираемой поверхности.
<b>E7 на дисплее, прибор не включается</b>	Ошибка управления. Обратиться в сервисный центр.
<b>E8 на дисплее, отключение прибора</b>	Обрыв/замыкание термодатчика. Обратиться в сервисный центр.
<b>E9 на дисплее, отключение прибора</b>	Пониженная температура воздуха/перегрев батареи или мотора. Не использовать пылесос при пониженной температуре/ не допускать перегрева прибора/остудить прибор естественным способом.
<b>Отключение прибора, отсутствие заряда батареи</b>	Саморазряд батареи без нагрузки из-за длительного простоя пылесоса без подзаряда, нарушение требований инструкции . Обратиться в сервисный центр для диагностики.
<b>EA на дисплее, отключение прибора</b>	Несоответствие батареи для данной модели.
<b>Индикация Eg на дисплее, прибор не включается</b>	Отсутствие HEPA фильтра.
<b>Циклическое мигание символа заполнения пылесборника на дисплее.</b>	Воздуховод заблокирован мусором, пылесборник полон, фильтр требует очистки. Отключить пылесос, проверить воздуховод, удалить посторонние предметы, очистить пылесборник и фильтры.

# ИНФОРМАЦИЯ О СЕРТИФИКАЦИИ

Продукция прошла процедуру подтверждения соответствия требованиям ТР ТС 004/2011 «О безопасности низковольтного оборудования», ТР ТС 020/2011 «Электромагнитная совместимость технических средств», ТР ЕАЭС 037/2016 «Об ограничении применения опасных веществ в изделиях электротехники и радиоэлектроники» и маркируется единым знаком обращения продукции на рынке государств-членов Таможенного Союза. Информацию о номере сертификата/декларации соответствия и сроке его действия Вы можете получить в месте приобретения изделия POLARIS или у Уполномоченного представителя изготовителя.



Срок службы изделия: 3 года

Гарантийный срок на инверторный мотор: 10 лет

Гарантийный срок на пылесос: 36 месяцев со дня покупки

Дата производства: указана на шильдике прибора

В состав изделия входят комплектующие, подверженные естественному износу и/или имеющие ограниченный срок службы и подлежащие плановой возмездной замене по мере выработки их ресурса. На эти комплектующие Изготовитель устанавливает ограниченную гарантию. В данном товаре таковыми являются:

- Аккумуляторная батарея – срок гарантии 6 месяцев
- Моторизованные электрические щетки – срок гарантии 12 месяцев при условии соблюдения правил эксплуатации (на валки, накопители мусора, уплотнители, приводные ремни и вращающиеся элементы щеток гарантия не распространяется)

## Изготовитель:

НИНБО ХЭНСФОРТ ОВЕРСИЗ ЭЙША ЛИМИТЕД

Адрес: № 158 Доншан Лю, Хушан Чжэдао, Цыси, Провинция Чжэцзян, КНР

Manufacturer: NINGBO HANSFORT OVERSEAS ASIA LIMITED

No. 158 Dongshan Lu, Hushan Jiedao, Cixi City, Zhejiang Province, PRC

Импортер и Уполномоченный представитель изготовителя в РФ и государствах-членах

Таможенного Союза: ООО «Эйджидэй Электроникс», Россия, 115419, г. Москва, улица

Орджоникидзе, д. 11, строение 3, этаж 4 помещенние 1 комната 13, Тел. +7 (495) 419-11-78

Телефон единой справочной службы 8-800-700-11-78

# ГАРАНТИЙНЫЕ ОБЯЗАТЕЛЬСТВА

**Изделие:** Пылесос бытовой электрический  
**Home**

**Модель:** PVCS 8200 Handstick Duo Pro WIFI IQ

**Настоящая гарантия действует в течение 36 месяцев с подтвержденной даты приобретения изделия и подразумевает гарантийное обслуживание изделия в соответствии с Законом РФ «О защите прав потребителей».**

1. Гарантийные обязательства изготовителя распространяются на все модели, выпускаемые под торговой маркой «POLARIS» и приобретенные у уполномоченных изготовителем продавцов, в странах, где предоставляется гарантийное обслуживание (независимо от места покупки).
2. Изделие должно использоваться в строгом соответствии с руководством по эксплуатации и соблюдением правил и требований по безопасности.
3. Настоящая гарантия не распространяется на недостатки, возникшие после передачи товара потребителю вследствие:

- Химического, механического или иного воздействия, попадания посторонних предметов, жидкостей, насекомых и продуктов их жизнедеятельности внутрь изделия;
  - Неправильной эксплуатации, заключающейся в использовании изделия не по его прямому назначению, а также установки и эксплуатации изделия с нарушением требований Руководства по эксплуатации и правил техники безопасности;
  - Использования изделия в целях, для которых оно не предназначено;
  - Нормальной эксплуатации, а также естественного износа, не влияющие на функциональные свойства: механические повреждения внешней или внутренней поверхности (вмятины, царапины, потертости), естественные изменения цвета металла, в т.ч. появление радужных и темных пятен, а также - коррозии на металле в местах повреждения покрытия и непокрытых участках металла;
  - Износа деталей отделки, насадок и аксессуаров, ламп, батарей, защитных экранов, накопителей мусора, уплотнительных элементов, ремней, щеток и иных деталей с ограниченным сроком использования и деталей, подверженных естественному износу в процессе эксплуатации;
  - Ремонта изделия, произведенного лицами или организациями, не являющимися Авторизованными сервисными центрами\*;
  - Повреждения изделия при транспортировке, некорректного его использования, а также в связи с непредусмотренными конструкцией изделия модификациями или самостоятельным ремонтом.
4. Изготовитель не несет гарантийные обязательства, если на изделии отсутствует паспортная идентификационная табличка, либо данные в ней стерты или исправлены.
  5. Настоящая гарантия действительна только для изделий, используемых для личных бытовых нужд, и не распространяется на изделия, которые используются для коммерческих, промышленных или профессиональных целей.

**Внимание!** Изготовитель не несет ответственности за возможный вред, прямо или косвенно причиненный изделием POLARIS людям, домашним животным, окружающей среде, или ущерб имуществу в случае, если это произошло в результате несоблюдения правил или условий эксплуатации и установки изделия, умышленных или неосторожных действий потребителя или третьих лиц.

По всем вопросам, связанным с техническим обслуживанием, проверкой качества, гарантийным и постгарантийным ремонтом изделий POLARIS обращайтесь в ближайший Авторизованный сервисный центр POLARIS или к продавцу – уполномоченному дилеру POLARIS

Гарантийный ремонт изделий POLARIS осуществляют только Авторизованные сервисные центры POLARIS.

\*Адреса Авторизованных сервисных центров на сайте Компании: [www.polaris.ru](http://www.polaris.ru)  
**Для подтверждения даты приобретения изделия при гарантийном ремонте или предъявления иных предусмотренных законом требований просим Вас сохранять документы о покупке. Таковыми документами могут являться заполненный гарантийный талон POLARIS, кассовый чек или квитанция Продавца, иные документы, подтверждающие дату и место покупки. При не предоставлении документа, подтверждающего дату приобретения изделия, срок гарантии исчисляется с даты изготовления изделия.**

**Дата изготовления указана на паспортной идентификационной табличке, находящейся на задней стенке изделия**

## МАЗМҰНЫ

<b>Жалпы ақпарат</b>	<b>33</b>
<b>Аспаптың қауіпсіздік бойынша жалпы ұсынымдар</b>	<b>33</b>
<b>Осы аспаптың қауіпсіздігі жөнінде арнайы нұсқаулар</b>	<b>35</b>
<b>Пайдалану саласы</b>	<b>36</b>
<b>Жиынтықтама</b>	<b>36</b>
<b>Аспаптың сипаты</b>	<b>36</b>
<b>Аспаптың қаптамасын ашу және пайдалануға дайындау</b>	<b>37</b>
<b>Пайдалану</b>	<b>38</b>
<b>Қашықтықтан бақылау функциясын баптау және пайдалану</b>	<b>44</b>
Android операциялық жүйесі бар телефондар (10 нұсқаға дейінгі) үшін	44
iOS және Android операциялық жүйесі бар телефондар (10 және одан жоғары нұсқалар) үшін	47
<b>Зарядтау/АКБ ауыстыру</b>	<b>52</b>
<b>Тазалу және күтім жасау</b>	<b>53</b>
<b>Сақтау / Тасымалдау / Іске асыру</b>	<b>57</b>
<b>Кәдеге жарату бойынша талаптар</b>	<b>57</b>
<b>Техникалық сипаттамалары</b>	<b>57</b>
<b>қателіктер және оларды жою әдістері</b>	<b>57</b>
<b>WiFi қосылуына қатысты мәселелер мен оларды жою тәсілдердің сипаттамасы</b>	<b>59</b>
<b>қателік кодтары және оларды жою бойынша ұсыныстар</b>	<b>60</b>
<b>Сертификаттау туралы ақпарат</b>	<b>61</b>
<b>Кепілдік міндеттемелері</b>	<b>61</b>



## ЖАЛПЫ АҚПАРАТ

Пайдалану жөніндегі осы нұсқаулық тұрмыстық электрлік шаңсорғыштың, моделі POLARIS **PVCS 8200 WIFI IQ Home** (бұдан әрі мәтін бойынша – шаң сорғыш, аспап) техникалық деректерімен, құрылымымен, пайдалану және сақтау ережелерімен танысуға арналған.

## ҚАУІПСІЗДІК ТУРАЛЫ ЖАЛПЫ ҰСЫНЫМДАР

- Аспапты пайдалану («Тұтынушылардың электр қондырғыларын техникалық пайдалану ережелеріне») сәйкес жүргізілуі керек.
- Аспап тек тұрмыста ғана пайдалануға арналған. Құралды коммерциялық мақсатта ұзақ уақыт пайдалану оның шамадан тыс жүктелуіне әкелуі мүмкін, соның нәтижесінде ол зақымдануы мүмкін немесе адамдардың денсаулығына зиян келтіруі мүмкін.
- Аспап тек қана пайдаланушының осы нұсқаулығына сәйкес мақсаты бойынша пайдаланылуы керек.
- Аспапты іске қосар әр кезде оны қарап тексеріп шығыңыз. Аспапта немесе желілік баусымда зақымдану бар болғанда аспапты ешбір жағдайда розеткаға қоспаңыз.
- Аспапты жылжытқан соң, көрсеткіштері жарақсыз болса, оны пайдаланбау керек. Пайдаланар алдында, аспапты білікті маман тексеріп шығуы тиіс.
- Егер сіз аспаптың жұмысқа жарамдылығына сенімді болмасаңыз, оны пайдаланбаңыз.
- Осы аспап денелік, жүйкелік немесе психикалық ауытқулары немесе тәжірибе мен білімнің жеткіліксіздігі бар адамдардың (балаларды қоса алғанда) пайдалануына арналмаған, мұндай адамдарға қадағалау жүзеге асырылатын немесе олардың қауіпсіздігіне жауап беретін адамның осы құралды пайдалануына қатысты оларға нұсқау беретін жағдайларды қоспағанда. Балалардың құралмен ойнауына жол бермеу мақсатында қадағалауды жүзеге асыру қажет.

### Құрметті сатып алушы!

Сізге **POLARIS** брендімен шығарылатын өнімдерді таңдағаныңыз үшін алғыс білдіреміз. Біздің өнімдеріміз сапалық, функционалдықтың және дизайнының жоғары сапалығына сәйкес жасалған. Сіз біздің фирмамыздың жаңа өнімін сатып алғаныңызға риза болатыныңызға сенімдіміз.

Аспапты пайдалануды бастар алдында Сіздің қауіпсіздігіңізге қатысты маңызды ақпараты бар осы нұсқаулықты, сондай-ақ аспапты дұрыс пайдалану және оны күту жөніндегі ұсыныстарды мұқият және толық оқып шығыңыз.

Нұсқаулықты кепілдік картасымен, кассалық чекпен, мүмкіндігінше картон қораппен және қаптама материалмен бірге сақтап қойыңыз.

- Аспапты және адаптерді қараусыз қалдырмаңыз. Оларды балалардың қолы жетпейтін жерде сақтаңыз.
- Аспапты ваннаға, шұңғылшаға немесе сумен толтырылған басқа да ыдыстарға жақын жерде, сондай-ақ ылғалдылығы жоғары үй-жайларда пайдаланбаңыз.
- Аспапты үй-жайлардан тыс пайдаланбаңыз. Аспапты ыстықтан, тікелей күн сәулелерінен, үшкір бұрыштарға соғылуынан, ылғалдан (ешбір жағдайда аспапты суға немесе басқа сұйықтыққа батырмаңыз) сақтаңыз. Қуат көзі адаптерін желіге дымқыл қолмен қоспаңыз (оған қол тигізбеңіз).
- Аккумуляторды (АКБ) зарядтау үшін осы модельдің шаңсорғыш жиынтығына кіретін зарядтау құрылғысын (адаптерді) ғана пайдаланыңыз. Бұл адаптерді басқа мақсаттарда пайдаланбаңыз.
- Адаптер мен қуат баусымы зақымданса, ешбір жағдайда адаптерді розеткаға қоспаңыз. Адаптерді ауыстыру (жөндеу) қажет болса, авторизацияланған сервис орталығына жүгініңіз.



### Назар аударыңыз! Адаптерді бөлшектемеңіз!

- Аккумулятордың зарядталуын ол толық разрядталғанға дейін жүргізбеңіз.
- Аккумуляторды зарядтау үшін ең алдымен адаптердің айырын шаңсорғыштың тиісті ұяшығына (АКБ ЗАРЯДАУ қараңыз), содан кейін адаптердің айырын розеткаға енгізіңіз. Аккумулятор зарядталғаннан кейін адаптерді желіге қосылған күйде қалдырмаңыз.



1  
Аспапты сыртқы төтенше әсерлерге ұшыратпаңыз



2  
Аспапты кез келген соққылардан сақтаңыз



3  
Аспапты және адаптерді қараусыз қалдырмаңыз. Балалардың қолы жетпейтін жерде сақтаңыз



4  
Аспапты шұңғылшаға қоймаңыз! Аспаптың корпусы құрғақ болуы тиіс!



### НАЗАРЫҢЫЗДЫ АУДАРАМЫЗ!

Кермектік деңгейі жоғары суды пайдалану тауар компонентіндегі (контейнерде, су беру модулінде, шеткада, жууға және тазартуға арналған базада және т.б.) судағы еріген тұздар мен қоспалардың шөгінділерімен су беру ағындарының бітелуіне әкелуі мүмкін. Бұл тауардың өндірістік кемшілігі болып табылмайды.



**Өндіруші қоспасыз ЖҰМСАРТЫЛҒАН ТАЗАРТЫЛҒАН суды пайдалануды немесе ағындардың үрлісін тұрақты тазалауды ұсынады.** Су беру үрлілері шөгінділермен бітелген кезде, тұтынушы:



- Контейнерді шайнектерге, үтіктерге немесе кофемашиналарға арналған қақтан тазартқыш ерітіндісіне бірнеше сағат салып, өнім концентратына арналған нұсқаулыққа сәйкес дайындалған ыдысты өз бетінше тазалай алады. Осыдан кейін контейнерді таза сумен шайып, қажет болған жағдайда, саңылаулардың саңылауарын тиісті диаметрлі інemen тазалай алады, саңылаудың бастапқы диаметрін механикалық кернеумен кеңейтпей, саңылауларды сығылған ауамен үрлей алады;



- Үрлілердің саңылауларын шөгінділерден тазарту немесе бітелудің орнына жаңа компонент сатып алу үшін, POLARIS ACO немесе үшінші тараптың білікті маманына жүгіне алады

# ОСЫ АСПАПТЫҢ ҚАУІПСІЗДІГІ ЖӨНІНДЕ АРНАЙЫ НҰСҚАУЛАР



## НАЗАР АУДАРЫҢЫЗ!

Кез келген сипаттағы ақаулықтар пайда болғанда POLARIS авторланған сервистік орталығына хабарласыңыз.

- Аспаптардың жұмысы кезінде оны қыздыру және басқа да электр аспаптарынан алыс орналастырыңыз.
- Шаңсорғыш жұмыс істегенде тазаланатын бөлменің еденіне жұмыс істеп тұрған жылыту құралдарын, олардың қуат алу сымдарын және басқа да жылу көздерін орналастырмаңыз.
- Осы Нұсқаулыққа сәйкес тиісті түрде көрсетілген шаң жинағыш контейнерсіз және сүзгісіз шаңсорғышты пайдалануға тыйым салынғды.
- Шаңсорғышты тік күйінде жұмыстағы үзілістерде сүйеп қоймаңыз, бұл оның құлауына және корпусың пластик бөлшектерінің зақымдалуына әкелуі мүмкін. Құрылымы әрдайым еденге арналған тірекке немесе қабырғаға орнатылатын қондырғыға орнатыңыз, тіпті жұмыста қысқа үзілістер болса да.
- Шаңсорғышты тазалау үшін, қазақ заттарды және органикалық еріткіштерді пайдаланбаңыз.



Шаңсорғышты тазарту үшін химиялық еріткіштерді пайдаланбаңыз

3



Шаңсорғышпен адамдар мен үй жануарларын өңдемеңіз



Жұмыс кезінде еденнен сымдарды, кәбілдерді, жұмыс істеп тұрған қыздырғыштарды жинап қойыңыз



Шаңсорғышты тік күйінде сүйелген түрде қалдырмаңыз – ол құлап кетуі мүмкін!

- Шаңсорғышпен келесі заттар мен материалдарды жинамаңыз:
  - жанғыш заттар: күл, шоқтар, тұқылдар және т.б.;
  - үшкір заттар: сынған шыны, инелер, кеңселік жапсырма шегелер, қыстырғыштар және басқ.;
  - принтерлерде немесе көшіру машиналарында қолданылатын бояғыш, өйткені ол электр өткізгіш қоспа болып табылады және сүзгіден толығымен жойылмайды;
  - улы, жарылыс қауіпті және күйдіргіш заттарды;
  - асбест немесе асбест шаңы, сондай-ақ құрылыс қоқысы мен қалдықтары;
  - құрылыстық гипс-цементті-эк тозаңды;
  - ылғалды шаңды және ласты;
  - ірі табақты фрагменттерді;
  - су және басқа да сұйықтықтар.
- Шаңсорғышпен адамдарды, үй жануарларын және үй жануарлар мекенін (торлар, ұялар, қаумал және т.б.) өңдемеңіз.
- Шаңсорғышпен тіршілік әрекеттерінің қалдықтарын жинамаңыз.
- Тек қана өндіруші ұсынған аксессуарлар мен қосалқы бөлшектерді пайдаланыңыз.
- Жұмыс кезінде шаңсорғыштың ауа шығару тесігін жабуға жол берілмейді.
- Аспап тек түпнұсқа АКБ және жиынтықта жеткізілетін зарядтау құрылғысымен жұмыс істеуге арналған. Қуат көзі мен зарядтау үшін бөгде құрылғыларды пайдалануға тыйым салынады. Бұл құралдың зақымдануын тудыруы мүмкін.
- Әрбір қолданғаннан кейін аспапты және шаң жинағыш контейнер мен сүзгіні тазалап отырыңыз.
- Егер аспап ұзақ пайдаланылмаса, АКБ зарядтауды әрбір 3 ай сайын алдын ала толық разрядтап жүргізу ұсынылады, ол үшін аспапты барынша мүмкін болатын уақытқа іске қосу қажет.



**Ескертпе.** Суреттер мен иллюстрациялар таныстыру мақсаттарында келтірілген және бұйымның нақты сыртқы көрінісінен ерекшеленуі мүмкін.

Бұйымның құрастырылым және техникалық сипаттамалары алдын ала ескертусіз өзгертілуі мүмкін.

## ПАЙДАЛАНУ САЛАСЫ

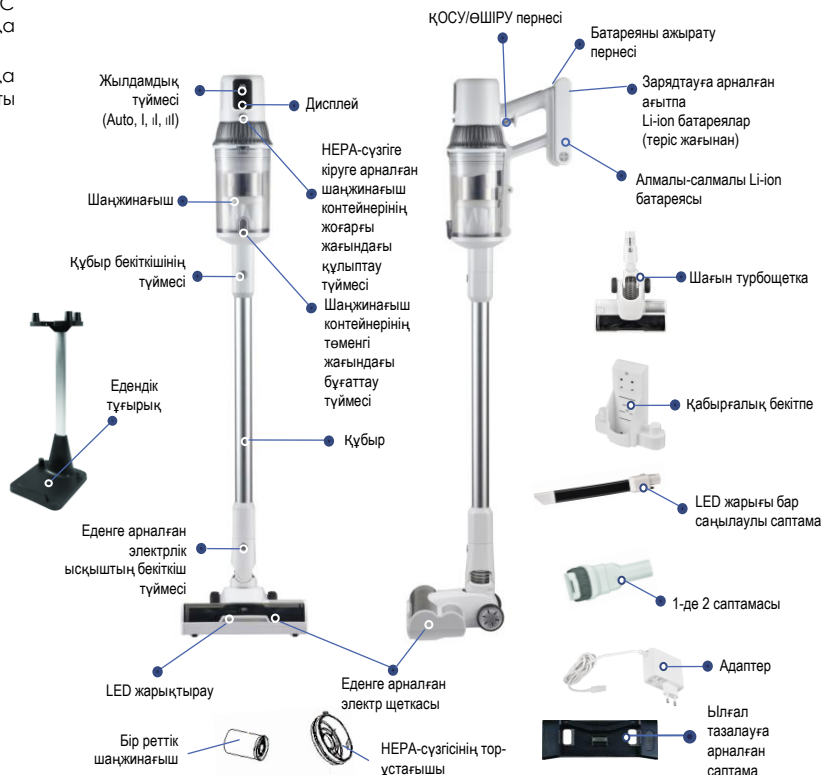
- Аспап осы нұсқаулыққа сәйкес тек қана тұрмыстық пайдалануға арналған.
- Аспап өнеркәсіптік және коммерциялық пайдалануға арналмаған.
- Аспап сондай-ақ үй-жайдан тыс және ауа температурасы +15°C төмен және ылғалдылығы жоғары жылытылмайтын үй-жайларда пайдалануға арналмаған.
- Өндiрушi қате пайдалану немесе осы Пайдалану нұсқаулығында көзделмеген пайдалану нәтижесінде туындаған залал үшін жауапты болмайды.

## ЖИЫНТЫҚТАМА

- |   |          |
|---|----------|
| 1. Шаңжинағышы мен сүзгілері бар шаңсорғыш (негізгі корпус)                   | 1 дана.  |
| 2. Алмалы аккумуляторлық Li-ion батареясы                                     | 1 дана.  |
| 3. Еденге арналған электр щеткасы   | 1 дана.  |
| 4. LED жарығы бар саңылаулы саптама   | 1 дана.  |
| 5. 1-де 2 саптамасы   | 1 дана.  |
| 6. УК сәуленетін шағын турбошетка   | 1 дана.  |
| 7. Құбыр  | 1 дана.  |
| 8. Ылғал тазалауға арналған саптама   | 1 дана.  |
| 9. Бір реттік шаңжинағыш қапшықтар  | 16 дана. |
| 10. Бір реттік шаңжинағышты пайдалануға арналған HEPA-сүзгісінің тор-ұстағышы | 1 дана.  |
| 11. Пайдаланушы нұсқаулығы  | 1 дана.  |
| 12. Кепілдік талоны   | 1 дана.  |
| 13. Қабырғалық бекітпе  | 1 дана.  |
| 14. Едендік тұғырық   | 1 дана.  |
| 15. Адаптер   | 1 дана.  |
| 16. Аксессуарларды сақтауға арналған сөмке                                    | 1 дана.  |

## АСПАПТЫҢ СИПАТЫ

Аспап кафель, паркет, линолеум сияқты беттерді құрғақ және ылғал тазалауға, сондай-ақ қысқа түкті кілемдерді және жиназ тысын құрғақ шаң мен ұсақ құрғақ қоқыстарды сору жолымен тазалауға арналған.



### Ескерту ретінде!

Өзгерістер мен жақсартуларды енгізудің үздіксіз процесінің салдарынан нұсқаулық, бұйым мен өнім арасында кейбір айырмашылықтар байқалуы мүмкін. Өндiрушi пайдаланушы осыған назар аударарды деп үміттенеді.

- Қорапты ашып, аспапты абайлап шығарып алыңыз, оны бүкіл орауыш материалдардан босатыңыз.
- Аспап корпусынан барлық жарнамалық жапсырмаларды шешіп алыңыз.
- Жеткізілім жиынтығын тексеріңіз («Жиынтықтама» бөлімін қараңыз).
- Барлық аксессуарлар мен адаптерді алып шығарыңыз.
- Аспаптың барлық жиынтықтауыштары зақымданбағанына көз жеткізіңіз.



**НАЗАР АУДАРЫҢЫЗ!** Шаңсорғыш тораптары пластиктен жасалған және бір-біріне жете қиюластырылған. Бекіткіштер мен отырғызу орындарының зақымдануын болдырмау үшін құрастыру кезінде күш салмаңыз. Бөлшектер қисаясыз отырғызу орындарына орналасуын және бекіткіштермен сенімді бекітілуін қадағалаңыз.



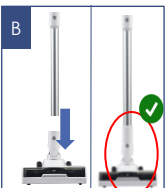
**АККУМУЛЯТОРДЫ САҚТАУ:** Егер сіз шаңсорғышты ұзақ уақыт пайдаланбасаңыз, батареяны ажыратыңыз, құрылғыны ораңыз, оны салқын және құрғақ жерде сақтаңыз, тікелей күн сәулесінің немесе ылғалды ортаның әсеріне ұшыратпаңыз.



А  
Батареяны шертпекке дейін баяптаушыла р бойынша орнатыңыз.



Б  
Аккумуляторды құрғақ, салқын жерде сақтаңыз.



В  
Келтеқұбырды құбырдың тесігіне шыртыл естілгенше енгізіңіз



С  
Құбырды соратын келтеқұбырмен жалғасытырыңыз

## ШАҢСОРҒЫШТЫ ЖИНАУ:

- БАТАРЕЯНЫ ОРНАТЫҢЫЗ** (егер ол шешіп алынған болса), суретте көрсетілгендей, сыртыл естілгенге дейін бағыттауыш бойынша орнатыңыз.
- ЕДЕНДІ ТАЗАЛАУ ҮШІН:**
  - Электр еден шеткасының саптамасын құбырдың саңылауына түйреуіштер ұяларға кіретіндей етіп салып, сырт етіп басылғанша басыңыз.
  - Құбырды соратын келте құбырмен жалғасытырыңыз
- АКСЕССУАРЛАР ЖИНАҒЫН ПАЙДАЛАНУ.**

Қажетті аксессуарды тікелей шаңсорғыштың соратын келтеқұбырына немесе соратын келтеқұбырға орнатылған түтікке орнатыңыз.
- ҚАБЫРҒАЛЫҚ БЕКІТПЕНІ МОНТАЖДАУ:**

Қол шаңсорғыштардың сақталуын және пайдалануын ұйымдастыруды жеңілдету үшін осы аспапта қабырғаға бекіткіш әзірленген болатын, ол зарядканы және шаңсорғыштың, сондай-ақ аксессуарлардың сақталуын біріктіреді.



Тым артық күш салмаңыз! Пластиктен жасалған бөлшектер!



Сору келте құбырында аксессуарларды пайдалану



Зарядтау базасын ылғалдылығы жоғары орындарда немесе көшеде орнатпаңыз.



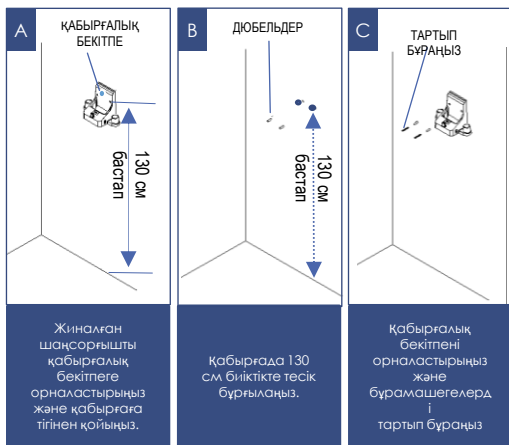
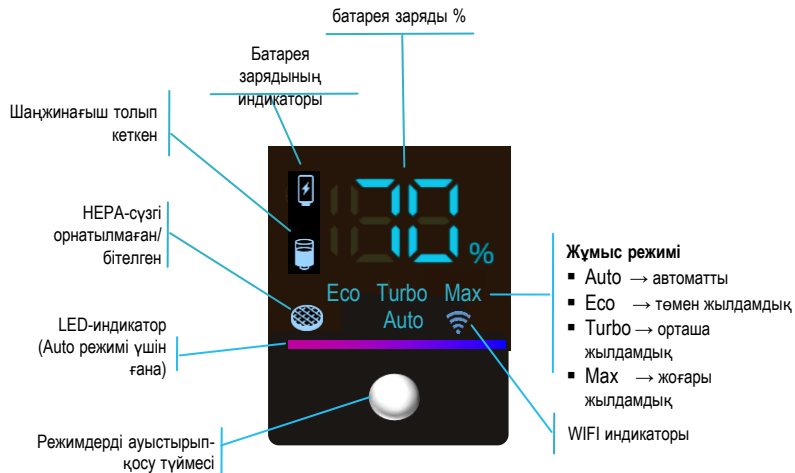
ҚАБЫРҒАҒА БЕКІТПЕ  
ТҮҒЫРҒЫҚ  
Қабырғаға немесе еденге арналған тірекке сақтау

**Жұмыс тәртібі:**

- Жиналған шаңсорғышты қабырғалық бекітке орналастырыңыз және қабырғаға тігінен сүйеп қойыңыз. Щетка еденде тұруы керек, ал шаңсорғыш бұл ретте бекітке ұяшығында болуы тиіс –бұл бекітпені монтаждау үшін оңтайлы биіктік.
- қабырғаға екі тесік бұрғылаңыз, суретте көрсетілгендей, биіктігі 130 см. қабырғаға бекітудің түбінен еденге дейін.
- Саңылауға дюбель орнатыңыз.
- қабырғаға қабырғаға бекітіп, бұрандалармен жабыстырыңыз.
- Шаңсорғышты, суретте көрсетілгендей, бекітке ұяшығына орнатыңыз.



**ЕСКЕРТПЕ:** қабырғалық бекітпені ылғалдығы жоғары үй-жайлардағы, мысалы, асүйдегі, жуынатын бөлмедегі және басқ. қабырғаларға монтаждамаңыз

**ПАЙДАЛАНУ****ДИСПЛЕЙ ЖӘНЕ БАСҚАРУ****ЕДЕНДЕР МЕН КІЛЕМ ЖАБЫНДАРЫН ТАЗАЛАУ**

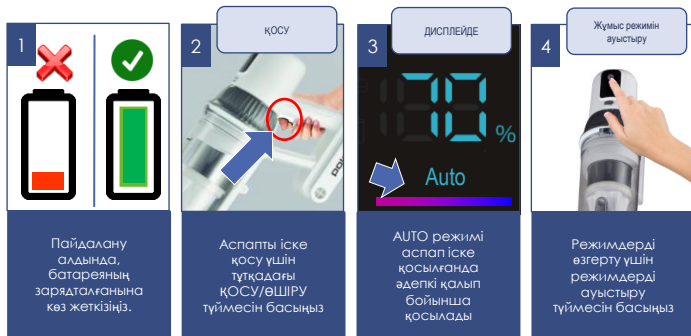
- Батарейа зарядталғанына, адаптер желіден сөндірілгеніне және құралдан ажыратылғанына, сүзгі мен шаң жинағыш тиісті түрде шаңдан тазартылғанына көз жеткізіңіз («ТАЗАЛАУ ЖӘНЕ КҮТІМ» бөлімін қар.). Сүзгісі мен шаңжинағышы шаңға толы шаңсорғышты пайдаланбаңыз, бұл шаң сорғыштың істен шығуына әкелуі мүмкін.
- Қажет болғанда, алдыңғы бөлімнен 1-2 немесе 1-3 тармақтарды орындаңыз.
- Аспапты іске қосу үшін, тұтқадағы ҚОСУ/ӨШІРУ түймесін басыңыз (АСПАПТЫҢ СИПАТАМАСЫН қар.).

## ЖҰМЫС РЕЖИМИ

Аспаптың 4 жұмыс режимі бар:

**Auto** (сорудың орташа жылдамдығы мен қуаты, орташа жұмыс уақыты, құрылғы қосылған кезде режим әдепкі бойынша іске қосылады) – Auto жазуы жанады. Бұл режим интеллектуалды, құрылғы шаңның анықталған концентрациясы мен еден шеткасына жүктеме негізінде өз қуатын дербес реттейді. Дисплей экранында "Auto" сөзі көрсетіледі және сонымен бірге ол батарея пайызын көрсетеді. Батарея индикаторы мен заряд пайызы да жарықтандырылады. LED-жарықтандыру түс градиентін ағымдағы шаң концентрациясына сәйкес өзгертеді, ал шаң концентрациясы неғұрлым жоғары болса, Жарықдиодты жолақ градиенті соғұрлым ашық болады (3-суретті қараңыз)

- Батарея 20% дейін разрядталғанда тазалау режимі батарея толық разрядталғанша автоматты түрде LOW-қа (үнемді) ауысады.
- Беті қатты ластанғанда (шаңсорғыш келтеқұбырында қоқыс көп мөлшерде болғанда) дөңгелек индикатор түсін қызылға ауыстыруы мүмкін.
- Қызыл индикацияда тазалауды тоқтатып, шаңсорғыш келтеқұбырының таза болуын тексеру қажет.



**Eco** (төмен сору жылдамдығы мен қуаты, ұзақ жұмыс уақыты).

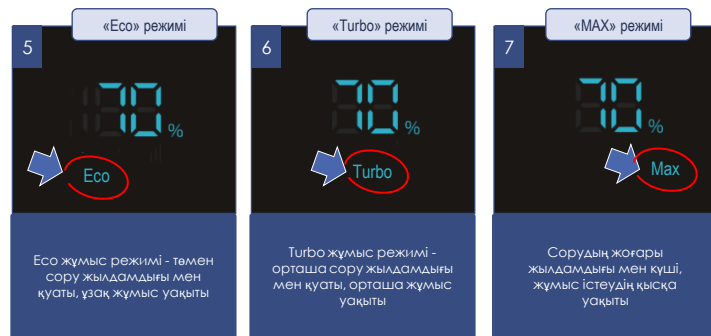
Режимдерді ауыстыру түймесін басқаннан кейін Eco режиміне өтіңіз. Дисплей экранында "Eco" жанады, сонымен қатар батарея пайызы көрсетіледі.

**Turbo** (орташа сору жылдамдығы мен қуаты, орташа жұмыс уақыты)

Режимдерді ауыстыру түймесін басқаннан кейін Turbo режиміне кіріңіз, дисплей экранында "Turbo" белгісі жанады. Сонымен қатар, батарея пайызы, батарея индикаторлары және заряд пайызы жанады.

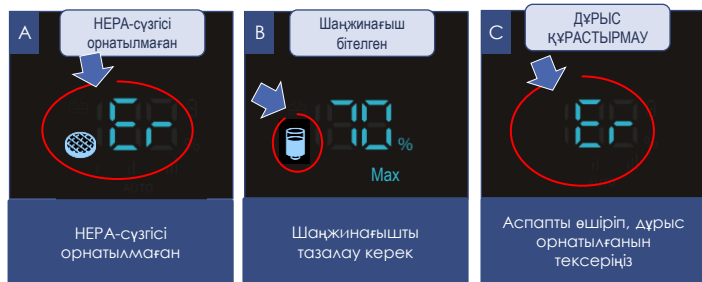
**Max** (батарея заряды 20% - дан аз болған кезде, тазалау режимі батарея толығымен таусылғанға дейін автоматты түрде Eco-ға ауыстырылады.

MAX режиміне кіру үшін режимдерді ауыстыру түймесін қайтадан басыңыз. Дисплей экранында « Max » таңбасы жанады. Сонымен қатар, батарея пайызы, батарея индикаторлары және заряд пайызы жанады.



## ДИСПЛЕЙДЕГІ ЕСКЕРТУ БЕЛГІЛЕРІ

- A. Егер HEPA-сүзгісі дұрыс орнатылмаған немесе жақ болса, құрылғыны қосу мүмкін емес, дисплейде "E1" қате белгісі көрсетіледі.—Сүзгіні орнына қойғаннан кейін" E1 " индикаторы жоғалады. Аспап жұмысқа дайын.
- B. Егер түтік бітеліп қалса немесе шаңға толса, барлық режимдер жұмыс істеп тұрған кезде шаң жинағышты толтыру шамы жыпылықтайды. Шаңжинағышты тазалап, құрылғыны қайта қосу керек.
- C. Егер құрылғының кез-келген түйіні дұрыс орнатылмаған болса, оны қосқан кезде дисплейде «E1» (Error = қате) көрсеткіші пайда болады. Сүзгілердің, шаң жинағыштың дұрыс орнатылғанын тексеріңіз.



### НАЗАР АУДАРЫҢЫЗ!

Құралдың жұмысы уақытында мотор өздігінен тоқтаған жағдайда аккумуляторлық батареяны (АКБ) зарядтауды жүргізіңіз және фильтр мен шаңжинағышты тазалаңыз.

## ЖҰМЫС ТӘРТІБІ

- Өшірулі күйде дисплей ештеңе көрсетпейді.
- Батареяны үнемдеу үшін әдепкі бойынша қосылатын режимді (Auto) пайдалану ұсынылады. Тазалау тиімділігі жеткіліксіз болған жағдайда (қатты қоқыс болған жағдайда) режимді таңдау керек (Turbo немесе Max).
- Режимдерді таңдау үшін (Eco, Turbo, Max) құрылғыны қосқаннан кейін жұмыс режимдерін ауыстыру түймесін бірнеше рет басыңыз.
- IV режимді (MAX) пайдалану тек қатты ластанған жерлерде қажет болады. Режим шаңсорғышты іске қосқаннан кейін режимді таңдау түймесін 2 рет басу арқылы таңдалады.
- (AUTO) режимінде шаңсорғыш қажет болған жағдайда қуатты автоматты түрде өзгертеді.
- Электр щетка айналмалы қылшықты білікше көмегімен еденнен және кілемді қабаттардан тұрмыстық шаңды жинауға арналған. Оның конструкциясы ұзын шашпен, жүнмен, жіптермен және т. б. ластануға аса сезімтал. Қоқыс пайда болған жағдайда, шаңсорғышты пайдалануды дереу тоқтатыңыз және қыл білікшесін тазалау шараларын қолданыңыз («ТАЗАЛАУ ЖӘНЕ КҮТУ» бөлімін қараңыз).
- Аспапты іске қосу үшін ҚОСУ/ӨШІРУ түймесін басыңыз.
- Сүзгілері шаңға толы шаңсорғышты пайдаланбаңыз, бұл мотордың бұғатталуына немесе істен шығуына әкелуі мүмкін. Шаңсорғыштың ауа өткізгіш тесігін жаппаңыз. Моторды бұғаттау алдында шаңсорғыш дисплейде тазарту қажеттілігі туралы хабарламаны шығарады. Егер мотор бұғатталған болса, шаңсорғыш қосылмайды. Мотордың толық салқындауын күтіп, электрщеткаға, шаң жинағышқа және фильтрлерге ТАЗARTY ЖӘНЕ КҮПІМ бөліміне сай тазарту жүргізу қажет.





## ЖИҢАЗДЫ ТАЗАЛАУ

- Батареяның қуатталғанына, адаптердің желіден өшкеніне және құралдан ажыратылғанына, фильтр мен шаңжинағыштың сәйкес түрде шаңнан тазартылғанына көз жеткізіңіз ("ТАЗАЛАУ ЖӘНЕ КҮТІМ" бөлімін қараңыз) Сүзгісі мен шаңжинағышы шаңға толы шаңсорғышты пайдаланбаңыз, бұл шаң сорғыштың істен шығуына әкелуі мүмкін.
- Соратын келте құбырға қажетті аксессуарды кигізіңіз.
- Шағын турбошетка жиһаздың қаптамасын тазалауға жарамды, саңылаулы саптама – қол жетпейтін жерлерді тазалауға арналған.
- Аспапты іске қосу үшін ҚОСУ/ӨШІРУ түймесін басыңыз.
- Қажет болған жағдайда, режимді өзгертіңіз (сипаттамасын алдыңғы бөлімде қараңыз).
- Аспапты сөндіру үшін тағы бір рет ҚОСУ/ӨШІРУ түймесін басыңыз.
- Құралдың жұмысы уақытында мотор өздігінен тоқтаған жағдайда аккумуляторлық батареяны (АКБ) зарядтауды жүргізіңіз және фильтр мен шаңжинағышты тазалаңыз.
- Қосымша саптамаларды қабырғаға бекітетін арнайы бөлікте немесе едендік тұғырықта сақтауға болады. Бұл үшін бекітпені қабырғаға бекіту қажет (келесі беттегі «Қабырғалық бекітпені монтаждау» тарауын қараңыз). Қосымша аксессуарлар арнайы тіреулерге кіргізіледі.



**НАЗАР АУДАРЫҢЫЗ!** Тазалау кезінде құбырды басуға және құбыр мен щетканы және бүйірлік қозғалыстарды орындауға тыйым салынады. Бұл тазалау сапасын жақсартпайды және құбырдың, щетканың және қозғалтқыш блогының бұзылуына әкелуі мүмкін. Тазалау кезінде шаңсорғышты қысымсыз, алға-артқа қозғалыстармен жылжыту керек.

## ЭЛЕКТР ЩЕТКА

Айналмалы білікше көмегімен еденнен және кілемді жабындардан тұрмыстық шаңды жинауға арналған. Бітеліп қалу орын алған жағдайда шаңсорғышты пайдалануды дереу тоқтатыңыз және білікшені тазалауға шара қолданыңыз («ТАЗАЛАУ ЖӘНЕ КҮТІМ ЖАСАУ» тарауын қар.).

## ҚОЛ ШАҢСОРҒЫШЫ

- Қолмен шаңсорғышты тіректен немесе қабырғаға орнатудан алыңыз (АСПАПТЫҢ СИПАТТАМАСЫ бөлімін қараңыз). Батарея толықтай зарядталған, шаң жинағыш пен сүзгі тазартылған болуы тиіс (ТАЗАЛАУ ЖӘНЕ КҮТІМ бөлімін қараңыз).
- Жиынтықтағы қажетті саптаманы пайдаланыңыз.
- Қол жеткізу қиын жерлерді тазалау қажет болса, қол шаңсорғышына арналған саңылаулық саптаманы пайдаланыңыз.
- Қол шаңсорғышын іске қосу үшін ҚОСУ/ӨШІРУ түймесін басыңыз.
- Қажет болған жағдайда, жұмыс режимін таңдаңыз.
- Құрылғыны қосқаннан кейін қажетті режимді таңдау үшін жұмыс режимдерін ауыстыру түймесін бірнеше рет басыңыз (АСПАПТЫҢ СИПАТТАМАСЫН қар.).
- Батарея зарядын үнемдеу үшін, AUTO режимін пайдалану ұсынылады (әдепкі қалпы бойынша іске қосылады). Батарея заряды 20%-дан төмен болғанда шаңсорғыш тек AUTO жұмыс режимінде жұмыс істейді.
- Жоғары жүктемеде немесе қызғанда қуаттылығы автоматты түрде төмендеуі мүмкін, бұл тазалау сапасына әсер етпейді.
- Аспапты сөндіру үшін ҚОСУ/ӨШІРУ түймесін басыңыз



Шамадан тыс баспаңыз немесе бір жағынан екінші жағына жылжытпаңыз!



5 Қол шаңсорғышын ажырату үшін түймені басыңыз.



6 Сорғыш келтеқұбырға аксессуарды кигізіңіз



7 Сорғыш келтеқұбырға аксессуарды кигізіңіз



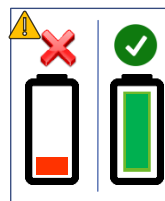
8 Аксессуарларды пайдалану



9 Аксессуарларды қабырғалық бекітпеде сақтау



10 Едендік тұғырда сақтау



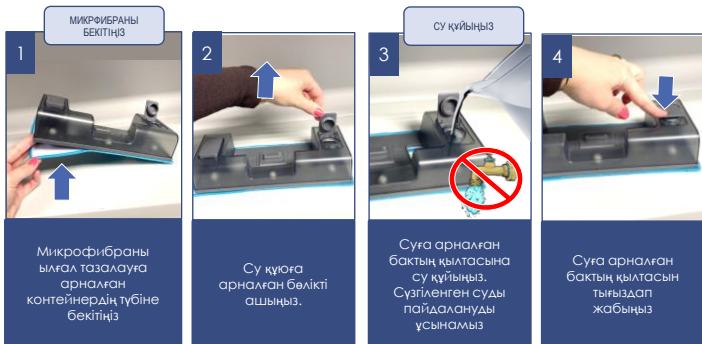
Пайдалану аяғында, батареяның зарядталғанына көз жеткізіңіз.

## ЫЛҒАЛ ТАЗАЛАУ

Ылғалды тазалауға арналған саптама үй-жайды ылғалды тазалау үшін арналған.

### Әрекеттер тәртібі:

- Жиынтықтағы микрофибраны ылғал тазалауға арналған контейнердің түбіне бекітіңіз, суға арналған бактың қылтасына су құйыңыз.
- Ылғал тазалауға арналған саптаманы едендік щетканың артқы жағына бекітіңіз.
- Су шүберекке жетуі үшін су берудің түймесін төмен жайғасымға басыңыз.
- Құрғақ тазалауда ылғал тазалауға арналған саптама шешіліп алынуы керек.
- Ылғалды тазалаумен үйлестіріп шаңды жинаған кезде щетканың негізгі қозғалысын орындау керек - алдығы қарай, сонда щетка қозғалғанда алдымен шаңды кетіріп, содан кейін тазалаған жерді ылғал шүберекпен сүртілетін болады.
- Тазалауды аяқтағаннан кейін саптамада судың берілуін сөндіріңіз.
- Ылғал тазалауға арналған саптаманы щеткадан ажыратыңыз.
- Бачокта су қалдырмаңыз!!!**
- Аспапты сөндіру үшін Қосу/Өшіру түймесін басыңыз
- Қолжетімдік қиын жерлерде (мысалы, үстелдің астында) еденді тазалау үшін құбыр жайғасымының бекіту түймесін басыңыз. Құбыр иілген күйде болады, бұл қол қиын жететін бетке тазалауды артық құш салмай жүргізуге мүмкіндік береді.



Кермектік деңгейі жоғары **суды пайдалану** тауар компонентіндегі (контейнерде, су беру модулінде, щеткада, жууға және тазартуға арналған базада және т.б.) судағы еріген тұздар мен қоспалардың шөгінділерімен су беру ағындарының бітелуіне әкелуі мүмкін. Бұл тауардың өндірістік кемшілігі болып табылмайды.



**Өндіруші қоспасыз ЖұМСАРТЫЛҒАН ТАЗАРТЫЛҒАН суды пайдалануды немесе ағындардың үрпісін тұрақты тазалауды ұсынады.**

## БІР РЕТТІК ШАҢСОРҒЫШТЫ ПАЙДАЛАНУ

Шаң жинау үшін бір рет қолданылатын қапшықтарды пайдалануға болады.

Оларды пайдалану және орнату үшін келесі әрекеттерді орындаңыз:

### Әрекеттер тәртібі:

- Аспапты сөндіріңіз. Адаптер желіден ажыратылған болуы тиіс.
- Бекіту түймесін басып, шаңсорғышты құбырдан ажыратыңыз.



- Шаңсорғышты қоқыс жәшігінің үстіндегі тұтқадан ұстап тұрып, шаң жинағыш контейнердің қақпағын ашып, шаңды қоқыс жәшігіне төгу үшін шаң жинағыш контейнердің төменгі бөлігінің (түбінің) бұғаттау түймесін басыңыз.
- Шаң жинағыштың түбін (түбін) сырт етіп басылғанша жабыңыз.
- Шаңсорғышты тұтқадан ұстап немесе көлденең бетке қойып, циклон құрылымы компонентіне және НЕРА-сүзгісіне қол жеткізу үшін, шаңжинағыш контейнердің жоғарғы жағындағы бұғаттау түймесін басыңыз.
- Циклон тобын алып тастаңыз, одан алыңыз НЕРА-сүзгі және алдын ала көбік сүзгісі және сүзгілерді тор-ұстағышқа орнатыңыз. Тормен жиналған сүзгі блогын циклон тобының орнына шаңжинағышқа орнатыңыз. Қуыстар сәйкес келуі тиіс. Үстіңгі бөлігін жабыңыз.
- Тормен жиналған сүзгі блогын циклон тобының орнына шаңжинағышқа орнатыңыз.
- Шаңжинағыштың түбін жабыңыз.



- ҚОСУ/ӨШІРУ пернесі қосылған кезде дисплейде «Еп» (Error = қате) шамы көрсетілсе, сүзгіні емес, сондай-ақ бір реттік шаң жинағыш қапшықтың дұрыс орнатылуын тексеріңіз.
- Егер шаңсорғыш әдеттегідей қосылса, онда қондырғы дұрыс жасалған.

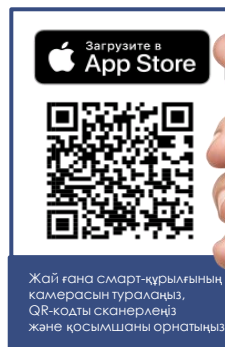
## ҚАШЫҚТЫҚТАН БАҚЫЛАУ ФУНКЦИЯСЫН БАПТАУ ЖӘНЕ ПАЙДАЛАНУ



Бұл аспапта әмбебап қосымшасы арқылы мобильді құрылғы көмегімен кері байланысы бар қашықтықтан басқару функциясы бар.

### Polaris IQ Home

Сондай-ақ Сіз қолданбаны [www.polaris.ru](http://www.polaris.ru) сайтынан осы модельге арналған бөлімнен сілтеме бойынша жүктей аласыз.



### Назар аударыңыз!

Егер бағдарлама Сізге ұсынатын болса, аспаптың жаңа нұсқасын үнемі жүктеп алыңыз. **Жаңарту кезінде құрылғы базада болуы керек.**

## ШАҢСОРҒЫШТЫ WiFi ЖЕЛІСІНЕ ҚОСЫЛУЫН БАПТАУ



**Кеңес!** қосуды баптар алында Сіздің телефоныңыз үйдегі бар WiFi желісіне қосылғанына көз жеткізді сұраймыз.

Үйдегі WiFi желісі болмаған жағдайда, үй желісін құру (роутерді орнату және интернетті қосу) үшін, мамандырылған компанияға жүгініңіз.

Үйдегі желінің рутері 2,4 ГГц жиілікте жұмыс істеу керек, **желі режимі 802.11 b/g/n орнатылған болуы керек.**



**Назар аударыңыз!** Баптаулар барысында батареяның разрядталуынан кідірістерге жол бермеу үшін қосымшаға қосар алдында шаңсорғышты зарядтаңыз.



**МАҢЫЗДЫ!** Қосымшаға алғашқы рет қосар алдында шаңсорғышты ұйқы режимінен қысқа уақытқа шығару керек, бұл үшін оны қуат батырмасымен қосу және сөндіріңіз.

<p>1</p>	<p>2</p>	<p>3</p> <p>2 рет басыңыз</p>	<p>4</p>
<p>Телефонды үйдегі WiFi үй желісіне қосыңыз</p>	<p>Шаңсорғыш батареясы зарядталғанына көз жеткізіңіз</p>	<p>1-ші рет іске қосар алдында – шаңсорғышты ұйқы режимінен шығарыңыз</p>	<p>POLARIS IQ HOME қосымшасын жүктеңіз және орнатыңыз</p>

# Android ОПЕРАЦИЯЛЫҚ ЖҮЙЕСІ БАР (10 нұсқаға дейін) ТЕЛЕФОНДАР ҮШІН

## Жаңа құрылғыны конфигурациялау

- «Үй» экраны: «Құрылғыны қосу» түймесін басыңыз.
- «Барлық құрылғылар» тізімінен шаңсорғышты (PVCS-8200) таңдаңыз.
- Қосымшада ашылған келесі экранда «Жалғастыру» түймесін басыңыз.
- Телефондағы WIFI баптауларды ашу үшін «Баптауларды ашу» түймесін басыңыз.
- Телефонды шаңсорғыш атауымен (PVCS-8200) сәйкес келетін WIFI желісіне қосыңыз.
- Қосымшаға оралыңыз
- Келесі экранда құрылғымен түйіндесуді жүргізіңіз:

✓ Сіздің шаңсорғышыңыз **үйкі күйінде ЕМЕС екеніне (жоғарыда қараңыз) және зарядта ТҮРМАҒАНЫНА көз жеткізіңіз.**

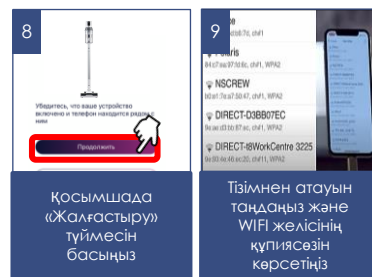
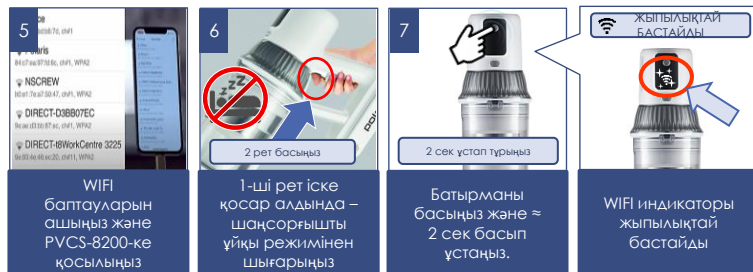
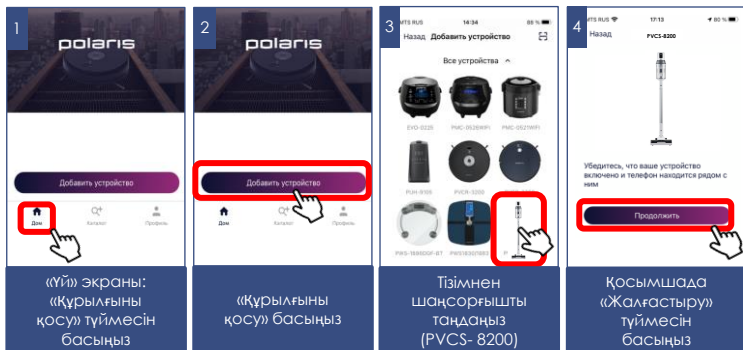
✓ Жылдамдықты таңдау түймесін басыңыз және 2 секунд бойы басып ұстаңыз. Растау ретінде WIFI индикаторы жыпылықтай бастайды.

- Содан кейін қосымшада «Жалғастыру» түймесін басыңыз

a) Тізімнен таңдаңыз немесе құрылғыны өзіңіз баптағыңыз келген WIFI желісінің атауын теріңіз және құпиясөзін көрсетіңіз, содан кейін «Қосылу» басыңыз.

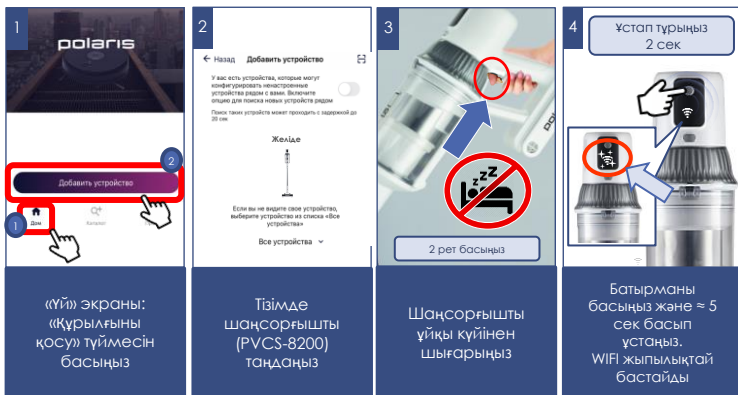
b) Конфигурация рәсімі аяқталғанын күтіңіз.

- Түйіндесу орын алмаған болса, шаңсорғышты зауыттық баптауларға қайтаруды жүргізіңіз (төмендегі сипаттаманы қар.). Қосу баптауын қайталап жүргізіңіз.



## Бұрын конфигурацияланған құрылғыны түйістіру:

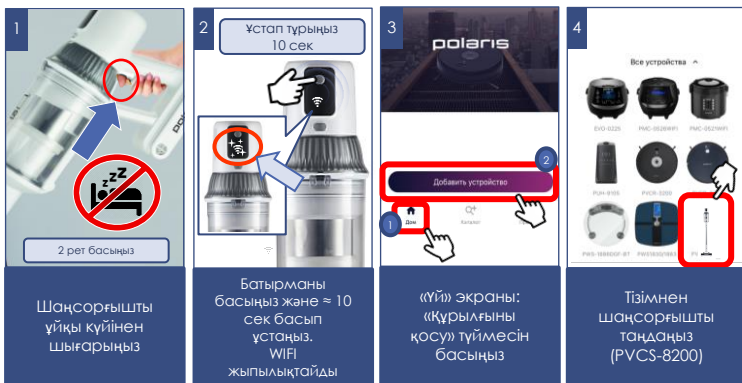
- «Үй» экраны: «Құрылғыны қосу» түймесін басыңыз.
- «Желіде» тізімінен шаңсорғышты (PVCS-8200) таңдаңыз (Егер құрылғы желіде жоқ болса - Сізде құрылғы конфигурацияланған WiFi желісі қосылғанына және құрылғы ұйқы режимінде емес екендігіне көз жеткізіңіз – бұл үшін оны қуат батырмасымен қысқа мерзімге қосыңыз және сөндіріңіз)
  1. Жылдамдықты таңдау түймесін басыңыз және 2 секунд бойы басып ұстаңыз. Растау ретінде WiFi индикаторы жыпылықтай бастайды.
  2. Содан кейін қосымшада «Жалғастыру» түймесін басыңыз.



## Құрылғыны басқа WiFi желісіне қайта конфигурациялау (диагностикалау режимі):

Сіздің шаңсорғышыңыз ұйқы күйінде ЕМЕС екеніне (жоғарыда қараңыз) және зарядта ТҮРМАҒАНЫНА көз жеткізіңіз.

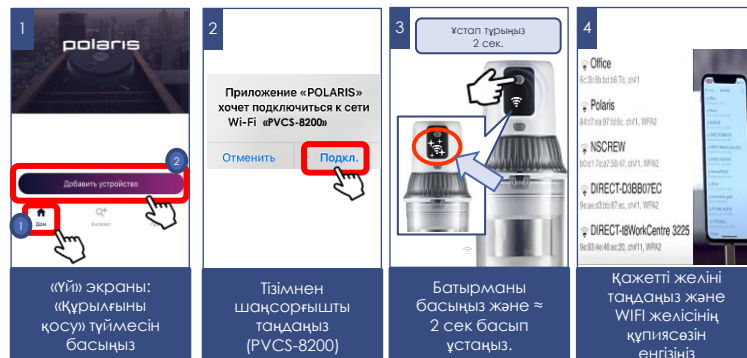
1. Жылдамдықты таңдау түймесін басыңыз және 10 секунд бойы басып ұстаңыз. Растау ретінде WiFi индикаторы **ЖЫЛДАМ** жыпылықтай бастайды.
  - «Үй» экраны: «Құрылғыны қосу» түймесін басыңыз.
  - «Барлық құрылғылар» тізімінен шаңсорғышты (PVCS-8200) таңдаңыз.
  - Телефондағы WiFi баптауларды ашу үшін «Баптауларды ашу» түймесін басыңыз.
  - Телефонды шаңсорғыш атауымен (PVCS-8200) сәйкес келетін WiFi желісіне қосыңыз.
  - Қосымшаға қайта оралыңыз.
  - Келесі экранда Сізден Құрылғымен түйістіруді жүргізуді сұрайтын болады:
2. Жылдамдықты таңдау түймесін басыңыз және 10 секунд бойы басып ұстаңыз. Растау ретінде WiFi индикаторы жылдам жыпылықтай бастайды.
3. Содан кейін қосымшада «Жалғастыру» түймесін басыңыз:
  - Ашылған экранда қалаған әрекетті таңдаңыз: «Конфигурацияны қалдыру және жалғастыру» - бұндай жағдайда телефон ағымдағы WiFi желісіне конфигурацияланған күйі қалады, бірақ сіздің телефоныңыз оны ғаламтор желісі арқылы басқара алады, немесе «Құрылғыны қайта конфигурациялау» - мұндай жағдайда Сізге құрылғыны жаңа WiFi желісіне конфигурациялау ұсынылатын болады.
  - Егер Сіз «құрылғыны қайта конфигурациялауды» таңдасаңыз: құрылғыны күйге келтіргіңіз келетін WiFi желісінің атауы мен құпиясөзін енгізіп, «Қосу» басыңыз.
  - Конфигурация рәсімі аяқталғанын күтіңіз.



## IOS және Android операциялық жүйесі бар телефондар (10 және одан жоғары нұсқалар) үшін

### Жаңа құрылғыны конфигурациялау

- Сіздің шаңсорғышыңыз ұйқы күйінде ЕМЕС екеніне (жоғарыда қараңыз) және зарядта ТҰРМАҒАНЫНА көз жеткізіңіз.
- «Үйі» экраны: «Құрылғыны қосу» түймесін басыңыз.
- «Барлық құрылғылар» тізімінен шаңсорғышты (PVCS-8200) таңдаңыз.
- «Жалғастыру» басыңыз.
- Қосымшада «PVCS-8200» WiFi желісіне қосылуға сұрату шығады, «Қосу» басыңыз
- Келесі экранда Сізден құрылғымен түйістіруді жүргізуді сұрайтын болады:
- Жылдамдықты таңдау түймесін басыңыз және 2 секунд бойы басып ұстаңыз. Ростау ретінде WIFI индикаторы жыпылықтай бастайды.
- Содан кейін қосымшада «Жалғастыру» түймесін басыңыз
  - қолжетімді WIFI желілері бар экран көрсетіледі. Қажетті желіні таңдаңыз және құрылғыны баптағыңыз келген WIFI желісінің құпиясөзін енгізіңіз және «одан әрі» немесе қосылу жолағындағы қанат белгісін басыңыз.
- Конфигурация рәсімі аяқталғанын күтіңіз.
- «Жалғастыру» басыңыз.



## Бұрын конфигурацияланған құрылғыны түйістіру:

- «Үй» экраны: «Құрылғыны қосу» түймесін басыңыз.
- «Желіде» тізімінен шаңсорғышты (PVCS-8200) таңдаңыз (Егер құрылғы желіде жоқ болса - Сізде құрылғы конфигурацияланған WiFi желісі қосылғанына және құрылғы ұйқы режимінде емес екендігіне көз жеткізіңіз – бұл үшін оны қуат батырмасымен қысқа мерзімге қосыңыз және сөндіріңіз)
  - а) Жылдамдықты таңдау түймесін басыңыз және 2 секунд бойы басып ұстаңыз. Растау ретінде WiFi индикаторы жыпылықтай бастайды.
  - б) Содан кейін қосымшада «Жалғастыру» түймесін басыңыз



## Құрылғыны басқа WiFi желісіне қайта конфигурациялау (диагностикалау режимі):

- ✓ Сіздің шаңсорғышыңыз ұйқы күйінде ЕМЕС екеніне (жоғарыда қараңыз) және зарядта ТУРМАҒАНЫНА көз жеткізіңіз.
  - Жылдамдықты таңдау түймесін 10 секунд басып ұстаңыз. WiFi индикаторы **ЖЫЛАМ ЖЫПЫЛЫҚТАЙ** бастайды.
  - «Үй» экраны «Жаңа құрылғы» түймесін басыңыз.
  - «Барлық құрылғылар» тізімінен шаңсорғышты (PVCS-8200) таңдаңыз.
  - «Жалғастыру» басыңыз.
  - Қосымшада «PVCS-8200» WiFi желісіне қосылуға сұрату шығады, «Қосу» басыңыз

Келесі экранда Сізден Құрылғымен түйістіруді жүргізуді сұрайтын болады:

1. Жылдамдықты таңдау түймесін 10 секунд басып ұстаңыз. WiFi индикаторы **ЖЫЛАМ ЖЫПЫЛЫҚТАЙ** бастайды.
2. Содан кейін қосымшада «Жалғастыру» түймесін басыңыз.
3. Ашылған экранда қалаған әрекетті таңдаңыз: «Конфигурацияны қалдыру және жалғастыру» - бұндай жағдайда телефон ағымдағы WiFi желісіне конфигурацияланған күйі қалады, бірақ сіздің телефоныңыз оны ғаламтор желісі арқылы басқара алады, немесе «Құрылғыны қайта конфигурациялау» - мұндай жағдайда Сізге құрылғыны жаңа WiFi желісіне конфигурациялау ұсынылатын болады.
4. Егер Сіз «Құрылғыны қайта конфигурациялауды» таңдаған болсаңыз: құрылғыны күйге келтіргізіңіз келетін WiFi желісінің атауы мен құпиясөзін енгізіп, «Қосу» басыңыз.
5. Конфигурация рәсімі аяқталғанын күтіңіз.



1

2 рет басыңыз

Шаңсорғышты ұйқы күйінен шығарыңыз

2

Ұстап тұрыңыз  
10 сек.

Батырманы басыңыз және ≈ 10 сек басып ұстаңыз.

3

Жаңа құрылғы

«Үйі» экраны: «Жаңа құрылғы» түймесін басыңыз

4

Все устройства

Тізімнен шаңсорғышты таңдаңыз (PVC8-8200)

## ШАҢСОРҒЫШТЫ WIFI ЗАУЫТТЫҚ ПАРАМЕТРЛЕРІНЕ ҚАЙТАРУ:

1. Сіздің шаңсорғышыңыз ұйқы күйінде EMEC екеніне (жоғарыда қараңыз) және зарядта ТҰРМАҒАНЫНА көз жеткізіңіз.
2. Қуат түймесін 10 секунд басып ұстаңыз. WiFi индикаторы 3 рет баяу жыпылықтайды, содан кейін сөнеді.

5

WiFi баптауларын ашыңыз және PVC8-8200-ке қосылаңыз

6

Ұстап тұрыңыз  
10 сек.

Құрылғымен түйіндесуді жүргізу үшін жылдамдық түймесін ≈ 10 сек басып ұстаңыз

7

Назад Система сети

Қалаулы іс-әрекетті таңдаңыз: «Конфигурацияны қалдыру және жалғастыру», немесе «Құрылғыны қайта конфигурациялау»

A

Ұстап тұрыңыз  
10 сек.

Пернені басыңыз және ұстап тұрыңыз: ≈ 10 сек.

B

3 РЕТ ЖЫПЫЛЫҚТАЙДЫ

WiFi шамы 3 рет жыпылықтайды

C

WiFi индикаторы сөнеді

## ШАҢСОРҒЫШТЫҢ ҚОСЫМШАДА ҚОЛЖЕТИМДІ ФУНКЦИОНАЛЫ

(аспап жұмысының функциялары мен ерекшеліктерін толық сипаттамасы келесі бөлімде келтірілген).

1. Сору қуаты қарқындылығын орнату;
2. Батарея зарядының қалған деңгейін таңдалған қарқындылыққа байланысты бағалау;
3. Статистика және тазалау тарихы;
4. Шығыс материалдарының қалдық қызмет мерзімі;
5. Аспапты пайдалану бойынша кеңестер мен ұсынымдар;
6. Auto режимінде шаңның шоғыррлануы

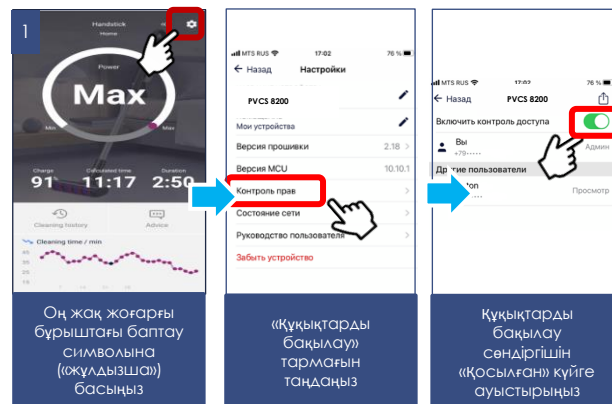


**Ескертпе.** Қосымшада қолжетімді функциялардың жиынтығы мен атаулары қосымшаның нұсқасын және құрылғының бағдарламалық жасақтамасын өзгерткен кезде қолданушыны ескертусіз өзгеруі мүмкін.

## ҚОСЫМШАНЫҢ ҚОСЫМША ФУНКЦИЯЛАРЫ

1. **Аспапқа қолжетімділік құқықтарын бақылау:** құқықтарды бақылауды іске қосу үшін Сізге қосымшадағы құрылғы бетіне өтіп, жоғарғы оң жақ бұрыштағы параметр таңбасын («жұлдызша») басып, «Құқықтарды бақылау» тармағын таңдап, «Құқықтарды бақылауды қосу» ажыратқышын («Қосылған») күйге ауыстыру керек.

Осыдан кейін Сіз автоматты түрде оған толық қолжетімділік құқығы бар құрылғы әкімшісі боласыз, барлық басқа пайдаланушылар «Қарап шығу» кіру деңгейіне ие болады. Сіз әр пайдаланушы үшін жеке кіру деңгейін анықтай аласыз. Құрылғыны басқару функциясын іске қосқаннан кейін құрылғыға қосылатын барлық жаңа пайдаланушылар «Қарап шығу» кіру деңгейіне ие болады және құрылғыны Сіз немесе аспаптың басқа әкімшісі осы пайдаланушыға тиісті басқару құқығын бергенге дейін басқара алмайды.

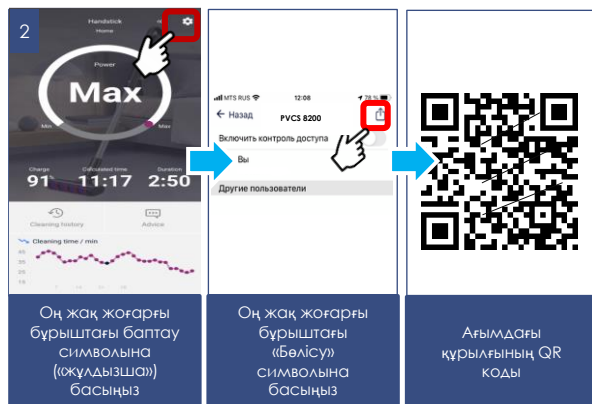


## 2. Құрылғымен бөлісу мүмкіндігі

Сіз өзіңіздің құрылғыңызды басқаруды Polaris IQ Home қосымшасы орнатылған кез келген адаммен жай ғана бөлісе аласыз. Бұл үшін Сізге қосымшадағы құқықты бетіне кіріп, оң жақ жоғарғы бұрыштағы баптау символына («жұлдызша») басу, «Құқытарды бақылау» тармағын таңдау және оң жақ жоғарғы бұрыштағы «Бөлісу» символына басу қажет. Осыдан кейін Сіз экранда осы құрылғының QR кодын көресіз.

Қабылдайтын тарап осы QR кодты сканерлеуі үшін, ол қосымшаның басты экранында «Жаңа құрылғы» түймесін басу керек және шыққан терезеде оң жақ жоғарғы бұрыштағы сканер пиктограммасына басу қажет. Содан кейін телефон камерасын жіберетін тарап ұсынған QR кодқа бағыттау қажет және жүйенің көмексөздеріне сүйену керек.

QR кодты кез келген ыңғайлы әдіспен жіберуге болады: пошта, мессенджерлер, әлеуметтік желілер. Аспаптың QR коды аспапта Reset режимі іске қосылғанша өзгеріссіз қалады. Reset-тен кейін ескі QR коды енді әрекет етпейді.

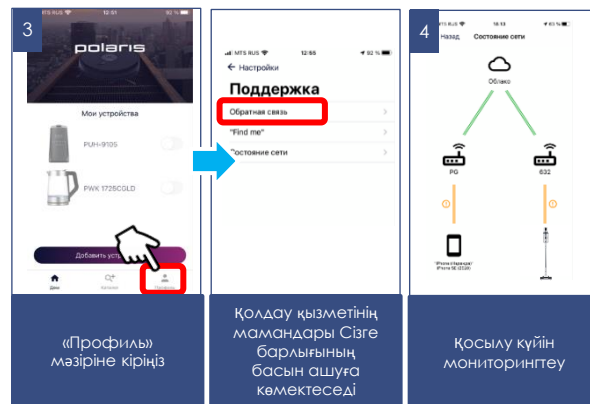


## 3. Қолдау қызметімен байланыс

«Бейін/қолдау» мәзіріне кіріңіз және жаңа хабарламаның оң жақ жоғарғы бұрыштағы белгішесін басыңыз – қолдау чаты ашылады. Өзіңіздің мәселелеріңізді сипаттаңыз, скриншоттар мен бейнелерді қоса тіркеңіз. Қолдау қызметінің мамандары Сізге барлығының басын ашуға көмектеседі.

## 4. Қосылу күйін мониторингтеу

Аспап баптауларында тиісті батырмаға басып, желінің барлық учаскелеріндегі қосылу сапасын бағалауға және ұсыныстар алу мен қосымша баптаулар жүргізуге арналған әмбебап көмекшіні іске қосуға болады.



## АКБ ЗАРЯДТАУ



### НАЗАР АУДАРЫҢЫЗ!

Жинақтағы батарея разрядталған болуы мүмкін. Бірінші қолдану алдында батареялардың қуатын бітіріп, содан кейін толық қуаттандырыңыз.



+5°C-ден төмен және +40°C-ден жоғары температурада батареяның зарядталуын жүргізебеңіз және батареяны сақтамаңыз.

Аспаптың адаптерін желіге қосар алдында оның техникалық сипаттамалары желі параметрлеріне сәйкес келетінін тексеріңіз («Техникалық сипаттамалар» бөлімін қар.).

Бірінші пайдаланар алдында аккумулятор зарядталуы 6 – 8 сағат құрауы мүмкін.

Бұдан әрі толық зарядтау үшін 4 сағат жеткілікті болады.

АКБ-ны тек қана аспап жақында разрядталатыны туралы белгі бергенде зарядтау ұсынылады (батареяны ажырату түймесінің оң жағындағы батареядағы зарядтау индикаторының қызыл түспен жарқырауы, немесе дисплейде 20%-дан кем).

Батарея толық зарядталғанша оның зарядталу процесін тоқтатпау қажет. Бұл АКБ қызмет мерзімін ұзартуға мүмкіндік береді.

Аккумуляторды қуаттандыру құралдың жинағына кіретін адаптер көмегімен ғана жүргізіледі. Зарядтау алдында аккумулятор аспапқа орнатылған немесе аспаптан шешіп алынған болуы мүмкін.



Бірінші пайдаланар алдында батареяны толық разрядтаңыз және содан кейін толығымен зарядтаңыз

Адаптерді желіге қосар алдында тех. сипаттамалар сәйкес келетінін тексеріңіз

Бірінші зарядтау 6 – 8 сағатқа дейін

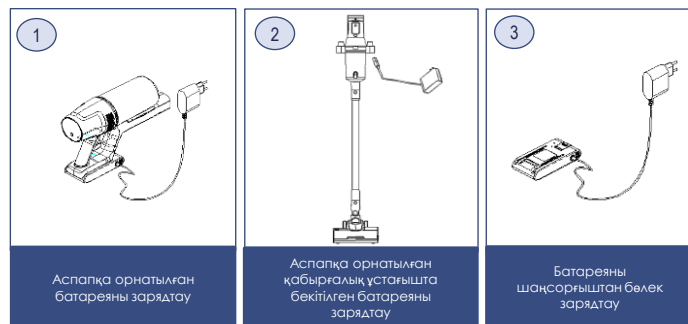
Аспап жақында разрядталуы туралы белгі берсе (қызыл индикатор), АКБ-ны зарядтау қажет



**НАЗАР АУДАРЫҢЫЗ!** Адаптер зарядталу кезінде жылып кетуі мүмкін - бұл қалыпты. ЗАРЯДТАУДЫҢ ҚОСЫЛҒАН АДАПТЕРІМЕН АСПАП ІСКЕ ҚОСЫЛМАЙДЫ

**Зарядтау үш тәсілмен орындалуы мүмкін:** батареядағы ұяшық арқылы, жиналған қабырғалық ұстағышта және батареяны аспаптан бөлек зарядтау.

- Адаптер істікшесін батареядағы ұяшыққа енгізіңіз. Адаптерді желіге қосыңыз. Егер батарея құрылғыға орнатылса – батареядағы үш сегментті заряд индикаторы жыпылықтайды, сегменттер саны заряд дәрежесіне сәйкес келеді. Дисплейде зарядтау %-ы көрсетіледі. Батарея толық зарядталған кезде батарея индикаторы барлық сегменттерде үнемі жанып тұрады, содан кейін сөнеді.
- Сондай-ақ - "пайдалану" бөліміндегі сипаттамаға сәйкес бекітілген қабырғаға орнатылған батареясы бар құрылғыны орнатуға болады, 8-бет. Зарядтау үшін адаптердің штекерін қабырғаға орнатудың төменгі жағындағы розеткаға салыңыз, адаптерді желіге қосыңыз. Батареядағы заряд индикаторы жыпылықтайды, сегменттер саны заряд дәрежесіне сәйкес келеді. Дисплейде зарядтау %-ы көрсетіледі. Батарея толық зарядталған кезде батарея индикаторы барлық сегменттерде үнемі жанып тұрады, содан кейін сөнеді. Қабырғаға орнатуды қолданған кезде оны алдын ала орнатыңыз («Қабырғаға орнатуды орнату» бөлімін қараңыз).
- Батареяның зарядталуын шаңсорғыштан бөлек жүргізуге болады. Бұл үшін батареяны шаңсорғыштан шешіп алыңыз, адаптер істікшесін желіге қосыңыз. Батареядағы заряд индикаторы жыпылықтайды, сегменттер саны заряд дәрежесіне сәйкес келеді. Толық зарядтау батарея шамы барлық сегменттерде үнемі жанып тұрады, содан кейін сөнеді.



Аспапқа орнатылған батареяны зарядтау

Аспапқа орнатылған қабырғалық ұстағышта бекітілген батареяны зарядтау

Батареяны шаңсорғыштан бөлек зарядтау

## АКБ АУЫСТЫРУ

Шаңсорғыштың осы моделінде алынбалы аккумуляторлық батарея қолданылады.

Батареяны алу қажет болған кезде, сөніп тұрған аспапта батареяны ажырату түймесіна басыңыз және, оны бағыттауыштар бойымен жоғары қарай жылжытып, алып шығыңыз



**Назар аударыңыз:** құралдың жұмысы уақытында немесе қуаттандыру уақытында батареяны шешуге/орнатуға тыйым салынады!

Батареяның сыйымдылығы мен құралдың үздіксіз жұмыс уақыты уақыт өте келе төмендейді - бұл қалыпты

Батареяны диагностикалау немесе ауыстыру қажет болса, POLARIS авторизацияланған сервистік орталықтарына хабарласыңыз (сервистік орталықтар мекенжайлары жеткізілім жиынтығына кіреді және [www.polaris.ru](http://www.polaris.ru) сайтында қолжетімді)



**КЕҢЕС:** Егер вакуум ұзақ уақыт бойы пайдаланылмаса, батареяның істен шығуын болдырмау үшін оны **әр 3 ай сайын** зарядтау қажет.

## ТАЗАЛУ ЖӘНЕ КҮТІМ ЖАСАУ

1. Аспапты өшіріңіз де, оны тұғырдан шешіңіз Тұғырды тазалау үшін оны ажыратыңыз.
2. Аспапты, адаптерді және зарядтау құрылғысын (тұғырды) суға немесе басқа сұйықтықтарға батырмаңыз!
3. Құралды тазалау үшін қажак материалдарды және органикалық еріткіштерді пайдаланбаңыз.
4. Аспаптың металл бөліктерін таза құрғақ мата майлықпен сүртіп алып отырыңыз.
5. Аспаптың пластик бөліктерін дымқыл сығылған мата майлықпен сүртіп алып отырыңыз. Су тамшылары болмауы тиіс.
6. Аспапты құрғақ салқын жерде сақтаңыз.



Аспапты сөндіріңіз және оны желден ажыратыңыз



Аспапты сыртқы төтенше әсерлерге ұшыратпаңыз



Аспапты тазалау үшін қажак материалдарды және органикалық еріткіштерді пайдаланбаңыз



Аспаптың металл бөліктерін таза құрғақ маталы сулықпен сүртіп алып отырыңыз

## ЦИКЛОН СҮЗГІСІ БАР ШАҢ ЖИНАЙТЫН КОНТЕЙНЕРДІ ТАЗАЛАУ

Шаңжинағыш контейнерді және сүзгіні тазалауды шаңсорғышты әрбір пайдаланғаннан кейін жүргізу қажет.



**НАЗАР АУДАРЫҢЫЗ!** Сүзгілері шаңға толы шаңсорғышты пайдаланбаңыз, бұл мотордың бұғатталуына немесе істен шығуына әкелуі мүмкін. Шаңсорғыштың ауа өткізгіш тесігін жаппаңыз. Моторды бұғаттау алдында шаңсорғыш дисплейде тазарту қажеттілігі туралы хабарламаны шығарады. Егер мотор қызып кетсе, шаңсорғыш қосылмайды. Мотордың толық салқындауын күту қажет және шаң жинағыш пен фильтрлерге тазарту жүргізу қажет.

- Аспапты сөндіріңіз. Адаптер желіден ажыратылған болуы тиіс.
- Бекіту түймесін басып, шаңсорғышты құбырдан ажыратыңыз.
- Шаңсорғышты қоқыс жәшігінің үстіндегі тұтқадан ұстап тұрып, шаң жинағыш контейнердің қақпағын ашып, шаңды қоқыс жәшігіне төгу үшін шаң жинағыш контейнердің төменгі бөлігінің (түбінің) бұғаттау түймесін басыңыз.
- Шаң жинағыштың түбін (түбін) сырт етіп басылғанша жабыңыз.
- Шаңсорғышты тұтқадан ұстап немесе көлденең бетке қойып, циклон құрылымы компонентіне және HEPA-сүзгісіне қол жеткізу үшін, шаңжинағыш контейнердің жоғарғы жағындағы бұғаттау түймесін басыңыз.



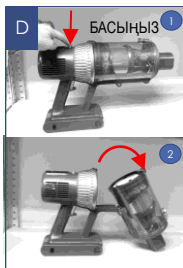
**A**  
Желіден ажыратыңыз, құбырдан ажыратыңыз, қоқыс бағы үстіндегі тұтқаны ұстаңыз



**B**  
Шаң контейнерін босатыңыз



**C**  
Қақпақты жабыңыз (шаңжинағыштың түбі)



**D**  
Циклон тобына кіру үшін корпусы түймені басыңыз



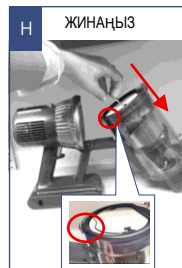
**E**  
Циклон тобын шығару үшін тұтқаны тартыңыз



**F**  
Бөлшектелген түрдегі циклон тобы



**G**  
HEPA-сүзгісіне күтім жасау



**H**  
Кері тартіпте жинаңыз



**Назар аударыңыз:** Ылғалды сүзгісі бар, сонымен қатар сүзгіні зақымданған немесе жоқ шаңсорғышты пайдалануға тыйым салынады.

Циклонды фильтрі бар HEPA сүзгіні жинау және шаң жинағышқа сүзгілеу жүйені, ал шаң жинағышты шаң сорғышқа орнатқаннан кейін әрекеттерді ретімен жүргізіңіз.



**Назар аударыңыз!** Бекітуші ойықтар мен сүзгілейтін элементті зақымдамау үшін сүзгіні орнату кезінде күш қолдануға жол бермеңіз.



**Ескертпе:** Әрбір тазалаудан кейін жоғарыда көрсетілген тәсілмен HEPA-сүзгіге тазалауды жүргізу қажет.

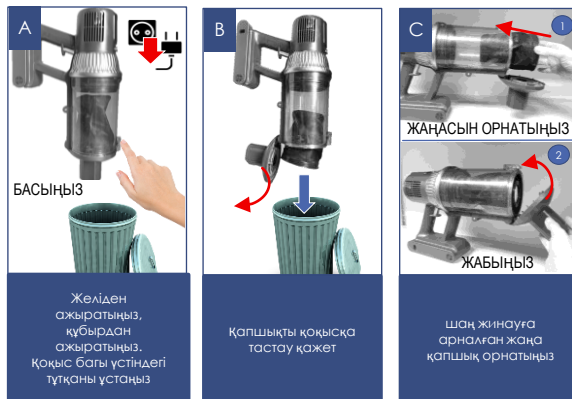
Қажет болған жағдайда, сүзгіні жаңасына ауыстырыңыз (сүзгіне тапсырыс беру авторизацияланған сервис орталығы арқылы іске асады)

## БІР РЕТТІК ШАҢЖИНАҒЫШ ҚАПТЫ ПАЙДАЛАНҒАН КЕЗДЕ ШАҢ ЖИНАҒЫШТЫ ТАЗАЛАУ

Бір реттік шаң жинайтын қапшықтарды қолданғаннан кейін қоқысқа тастау керек.

### Әрекеттер тәртібі:

- Аспапты сөндіріңіз. Адаптер желіден ажыратылған болуы тиіс.
- Бекіту түймесін басып, шаңсорғышты құбырдан ажыратыңыз.
- Шаңсорғышты қоқыс жәшігінің үстіндегі тұқадан ұстап тұрып, шаң жинағыш контейнердің қақпағын ашу және бір рет қолданылатын шаңжинағыш қапты алу үшін шаң жинағыш контейнерінің төменгі (төменгі) бұғаттау түймесін басыңыз.
- Пайдаланылған қапшықты қоқыс контейнеріне салыңыз.
- Алдыңғы бөлімге сәйкес HEPA-сүзгісіне күтім жасаңыз.
- Шаң жинауға арналған қапшық орнатыңыз
- Шаң жинағыштың түбін (түбін) сырт етіп басылғанша жабыңыз.
- ҚОСУ/ӨШІРУ пернесі қосылған кезде дисплейде «Еп» (Error = қате) шамы көрсетілсе, сүзгіні емес, сондай-ақ бір реттік шаң жинағыш қапшықтың дұрыс орнатылуын тексеріңіз.
- Егер шаңсорғыш әдеттегідей қосылса, онда қондырғы дұрыс жасалған.



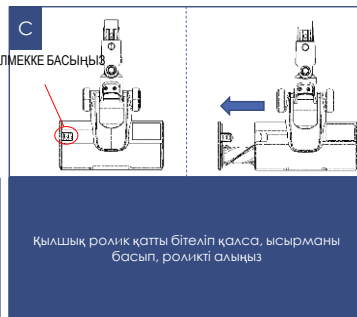
## ҚҰРҒАҚ ТАЗАЛАУ ҮШІН ЭЛЕКТР ЩЕТКАСЫН ТАЗАЛАУ

Әрбір тазалаудан кейін жүргізіледі. Қылтаңды білікшенің қатты ластануна жол бермеңіз.



Қылышқ роликке және жетек муфтасына оралған шаштар, жіптер және ұқсас қалдықтар роликтің айналуын болдырмайды, бұл щетка жетегінің бітелуіне, қызып кетуіне және істен шығуына әкеледі. Бұл пайдалану ережелерін бұзу болып табылады және кепілдікке жатпайды. Әрбір тазалаудан кейін щетканы тазалау керек, роликті алып тастау және тазалау, сондай-ақ оның щеткадағы отыратын жерлері.

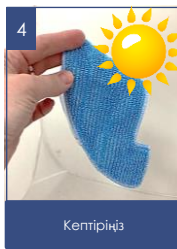
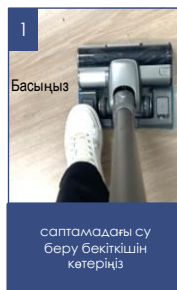
1. Аспапты сөндіріңіз.
2. Шаңсорғышты тұғырдан шешіп алыңыз Бекіткіш түймесіна басып, электр щетканы құбырдан ажыратыңыз. Құбырды шаңсорғыштан ажыратыңыз.
3. Щетканы қараңыз. Білікшеге оралған шаш пен жіптердің мөлшері аз болса, оларды щетканың корпусынан, білікшені щетка корпусынан шешпей, білік корпусынан жоғары кесуге болады.
4. Қылшық ролик қатты бітеліп қалса, ысырманы басып, бүйіріне қарай тартыңыз. Білікшені щетканың корпусына орнына орнатуды кері реттілікпен жүргізіңіз.
5. Құбырды щеткаға орнатыңыз және жинақтағы шаңсорғышты - тұғырға орнатыңыз.
6. Щетка мен электр жетегінің бөлшектері қатты ластанған жағдайда бөлшектеу және тазалау үшін авторландырылған сервистік орталыққа жүгініңіз. (Шаңсорғыш бөлшектерін тазалаумен байланысты жұмыстар кепілдік қызмет көрсетуге кірмейді).



## ЫЛҒАЛ ТАЗАЛАУҒА АРНАЛҒАН САПТАМАҒА ҚЫЗМЕТ КӨРСЕТУ

Әрбір тазалаудан кейін жүргізіледі.

- Аспапты сөндіріңіз.
- саптамдағы су беру бекіткішін көтеріңіз.
- саптаманы электр щеткадан ажыратыңыз.
- Қақпақты ашыңыз және су қалдығын төгіңіз.
- Микрофибраны шешіп алыңыз және жуғыш құралды пайдалана отырып, оны жылы су ағынының астында жуып-шайып, кептіріңіз.
- саптама корпусын сәл ылғал сығылған маталы сулықпен сүртіп алыңыз, қыздырусыз кептіріңіз.





## САҚТАУ

1. Батареяны зарядтаңыз. Аспапты желіден ажыратыңыз.
2. Аспапқа тазалау жүргізіңіз.
3. Құралды құрғатып сүртіңіз және құралдың құрғақ, салқын жерде сақталуын қадағалаңыз.
4. Ұзақ уақыт бойы пайдаланбай сақтағанда, аккумулятор батареясының жағдайын тұрақты тексеріп, қажет болған жағдайда оның зарядталуын жүргізіңіз. Егер аспап ұзақ пайдаланылмаса, АКБ зарядтауды әрбір 3 ай сайын алдын ала толық разрядтап жүргізу ұсынылады, ол үшін аспапты барынша мүмкін болатын уақытқа іске қосу қажет.
5. Электр аспаптары жабық құрғақ және таза үй-жайда қоршаған ауаның температурасы плюс 5°C төмен емес және плюс 40°C жоғары емес салыстырмалы ылғалдылығы 70% жоғары емес және қоршаған ортада электр аспаптарының материалдарына теріс әсер ететін шаң, қышқыл және басқа да булар болмаған кезде сақталады.

## ТАСЫМАЛДАУ



Электр аспаптары нақты түрдегі көлікте қолданылатын жүктерді тасымалдау ережелеріне сәйкес көліктің барлық түрлерімен тасымалданады. Аспапты тасымалдағанда, зауыттық түпнұсқа қаптаманы пайдаланыңыз.



Аспаптардың тасымалдануы оларға атмосфералық жауын-шашын мен жегі орталардың тікелей әсер ету мүмкіндігін болдырмауы керек.



**Назар аударыңыз!** Қызмет мерзімі аяқталғаннан кейін, аспапты тұрмыстық қалдықтармен бірге шығарып тастамаңыз. Одан әрі кәдеге жарату үшін, оны мамандандырылған пунктке тапсырыңыз. Осы арқылы сіз қоршаған ортаны қорғауға көмектесесіз.

## ӨТКІЗУ

Өткізу ережелері белгіленбеген.

## КӘДЕГЕ ЖАРАТУ БОЙЫНША ТАЛАПТАР

Бұйымдарды кәдеге жарату кезінде пайда болатын қалдықтар белгіленген тәртіппен және Қазақстан Республикасы Экологиялық кодексінің және қолданыстағы санитарлық нормалар мен қағидалардың талаптарына сәйкес кейіннен кәдеге жаратыла отырып, міндетті түрде жиналуға жатады.

## ТЕХНИКАЛЫҚ СИПАТТАМАЛАРЫ

**PVCS 8200 Handsflick Duo Pro WIFI IQ Home** – POLARIS сауда маркасының тұрмыстық электр шаңсорғышы.

Шаңжинағыш контейнердің көлемі: 0,65 л

Қуат көзі: Li-Ion 3950 мАч 25,2 В қайта зарядталатын батарея

Батареяны зарядтау уақыты: бірінші рет 4-6 сағат, содан кейін 4,5 сағатқа дейін  
АКБ-дан жұмыс істеу уақыты: 10-нан 85 мин дейін, таңдалған режим мен конфигурацияға байланысты.

Зарядтау құрылғысы: PAD 8200

Зарядтау құрылғысы сипаттамалары:

Кіріс кернеуі: 100-240 В,

Жілігі: 50-60 Гц

Кіріс тогы 1,0 А

Шығыс кернеуі: 30 В

Шығыс ток: 1,6 А

Қорғау сыныбы – II



**Ескертпе:** Өзгерістер мен жақсартуларды енгізудің үздіксіз процесінің салдарынан нұсқаулық пен өнім арасында кейбір айырмашылықтар байқалуы мүмкін. Өндіруші пайдаланушы осыған назар аударады деп үміттенеді.

Жұмыс режимі	Толық зарядталған АКБ-дан жұмыс істеу уақыты (минуттар)*
1 («АУТО» режимі)	85 минутқа дейін
2 («ЕСО» режимі)	85 минутқа дейін
3 ("TURBO" режимі)	25 минутқа дейін
4 («МАХ» режимі)	10 минутқа дейін (батарея заряды 20%-ға дейін)

\*Қосылған аксессуарларсыз батареяның дербес қызмет ету мерзімі көрсетілген.



## АҚАУЛЫҚТАР ЖӘНЕ ОЛАРДЫ ЖОЮ ӘДІСТЕРІ

58

Бұл кестеде аспапты пайдалану кезінде туындауы мүмкін болатын ең көп таралған мәселелер атап өтілген. Егер туындаған мәселелерді өз бетінше шешу мүмкін болмаса, тұтынушыларды қолдау орталығына немесе авторизацияланған сервис орталығына жүгініңіз.

АҚАУЛЫҚТЫҢ ПАЙДА БОЛУЫ	ҰҚСАС ҚАРАЛАТЫН СЕБЕПТЕР	ЖОЮ ӘДІСТЕРІ
Аспап іске қосылмайды	АКБ разрядталған.	АКБ зарядтаңыз.
Сору қуаты жеткіліксіз немесе жұмыс кезінде төмендейді	1. Шаңжинағыш контейнерде, сүзгіште немесе саптамда бітеліп қалу пайда болды.	1. Шаңжинағыш контейнерді тазалаңыз. Сүзгіні тазалаңыз немесе ауыстырыңыз. Саптамдағы бітеліп қалуды тексеріңіз және жойыңыз.
Жұмыс кезіндегі электр разрядтары және саптам корпусына шаңның жабысып қалуы	Үй-жайдағы ауаның төмен ылғалдылығына байланысты статикалық электр.	Үй-жайдағы ауаны ылғалдандыру шараларын қолданыңыз. Статикалық зарядтарды арылту үшін, металл заттарға саптаманы үнемі жақындатып ұстаңыз.
Жұмыс кезінде аспаптың күтпеген жерде сөніп қалуы	1. Мотордың қызып кетуінен қорғаныс құрылғы іске қосылды 2. Батареяның толық разряды (АКБ зарядының индикаторы қызыл түспен жыпылықтайды)	Қызудың ықтимал себептерін жойыңыз (шаңжинағыштың, сүзгінің және саптамалардың ластануы). Қайталап қосар алдында, аспапқа салқындауы үшін 30 минуттан кем емес уақыт беріңіз.  Аккумуляторлық батареяны зарядтаңыз.
Аспаптың жұмысы кезінде электр щеткасының күтпеген тоқтап қалуы	Электр щеткасы шаш, жіп, жүн және т.б. қоқыспен көмкерілген.	Электр щеткасының қыл білікшесін тазалаңыз. Тазартылған білікше айнамай қалған кезде СО-ға жүгініңіз.
Дисплейде қателік көрінеді, 30-бетті қараңыз	Мәселенің сипатын 30-беттен қараңыз	Дисплейде пайда болған белгішеге немесе кодқа сәйкес тазалаңыз немесе басқа әрекеттерді орындаңыз.



МӘСЕЛЕ	СЕБЕБІ	ЖОЮ ТӘСІЛІ
Құрылғы WiFi роутерге қосыла алмайды	1. Қосу процесінде іркіліс орын алады	<ul style="list-style-type: none"> <li>a) Сіздің аспабыңыз қолданбада қолданылатынына көз жеткізіңіз: қолданбаңыз басты мәзірінде «Құрылғы қосу» түймесін басыңыз және «Барлық құрылғылар» тізімін ашыңыз;</li> <li>b) Сіздің роутеріңіз 2.4 MHz жиілікте жұмыс істейтініне, желі режимі 802.11 b/g/n, желінің атауында орыс әріптері мен қызметтік символдар (%/? және т.б.) жоқ екеніне көз жеткізіңіз. Роутерді баптау үшін, өз роутеріңіздің нұсқаулығын қараңыз;</li> <li>c) Сіздің роутеріңіз кіріс қосылуларға қосымша шектеулер (мысалы, тек қана көрсетілген MAC-мекенжайларды қосу) қоймайтынына көз жеткізіңіз. Роутерді баптау үшін Сіздің роутеріңіздің нұсқаулығын қараңыз.</li> <li>d) Сізге бағдарламаның соңғы нұсқасы орнатылғанына көз жеткізіңіз;</li> <li>e) Алғашқы рет іске қосқанда телефонда VPN және жарнаманы бұғаттаушыларды сәндіріп қойыңыз, егер орнатылған болса. Егер Сізде Iphone болса, баптаулар/Bluetooth мәзіріне кіріңіз және триггерді «сәндірулі» жайғасымға ауыстырып-қосыңыз. Бұған қоса мұны экранда тартылатын «пердеде» емес, дәл баптауларда жасау маңызды болады. Қосқаннан кейін барлық аталған бағдарламалар мен режимдерді қайта іске қосуға болады.</li> <li>f) Бағдарламаны телефон жадынан жүктеңіз және тағы бір рет іске қосыңыз: телефондағы ашық қосымшалардың тізімін ашыңыз және Polarіs IQHome бағдарламасының іске қосылған терезесін жоғары қарай жылжытыңыз, содан кейін бағдарламаны қайталап іске қосыңыз және қосу процесін қайталаңыз;</li> <li>g) Қосымшаға барлық сұраған рұқсаттарды беру қажет.</li> <li>h) Аспапты диагностикалау режимін қосыңыз – Тұтынушы нұсқаулығындағы «Қосуды баптау» тарауын қараңыз;</li> <li>i) Аспап баптауларын жоюды жүргізіңіз (Reset) - Тұтынушы нұсқаулығындағы «Қосуды баптау» тарауын қараңыз;</li> </ul>
Құрылғы WiFi роутерге қосыла алмайды	2. Қосылу сәтті орындалған, аспап қосымшадағы аспаптар тізімінде көрсетілді, алайда оны басқару қолжетімсіз.	Сіздің телефоныңыз WiFi желісіне кері қайта қосылуды орындағанына көз жеткізіңіз. Бұл үшін телефонның WiFi баптаулары тарауын ашыңыз және қажеттілік болғанда Сіздің WiFi желіңізге қолмен қосылыңыз.
Құрылғы WiFi роутерге қосыла алмайды	3. Аспап іске сәтті қосылған, алайда қосымшадағы пәрмендерге әрекет етуін кенет тоқтатқан.	Аспаптың парақшасына кіріңіз және оң жақ жоғарғы бөлігіндегі жұлдызшаны басыңыз. Содан кейін «Қосылыс диагностикасы» тараудағы диагностикалау диаграммасымен танысыңыз. Желінің қызыл түсті учаскенің қасындағы леп белгісіне басыңыз және интерактивті көмекшінің нұсқауларын орындаңыз.



## Өзіңіздің мәселеңіздің шешімін таппадыңыз ба?

Қосымша ақпаратпен танысыңыз немесе қолдау қызметіне қосымшадағы пайдаланушы бейінінде немесе жедел желі телефоны бойынша хабарласыңыз

Бұл электр аспабы өзін-өзі диагностикалау жүйесімен жабдықталған.

Төменде аспап дисплейінде көрсетілуі мүмкін құрылғының жұмысындағы ықтимал қате кодтары берілген.

Қателік кодын көрсету құрылғының өндірістік жетіспеушілігінің пайда болуын, сондай-ақ дұрыс жұмыс істемеу нәтижесінде пайда болатын құрылғының қалыпты жұмысына кедергі келтіруді білдіруі мүмкін.

**Кестеде берілген нұсқауларды орындаңыз.**

ҚАТЕЛІК КОДЫ	МӘСЕЛЕНІҢ СИПАТТАМАСЫ
Дисплейде E1, құрылғы зарядталмайды, құрылғыны өшіру	Батарея дұрыс ажыратылмаған.
Дисплейде E2, құрылғы зарядталмайды	Зарядтағыштағы асқын кернеу (31.1 В-тан астам), зарядтағышты ауыстырыңыз.
Дисплейдегі E3, құрылғыны өшіру	Негізгі қозғалтқыш / щетка қозғалтқышының қысқа тұйықталуы. Сервистік орталыққа жүгініңіз.
Дисплейдегі E4, құрылғыны өшіру	Щетка қоқыспен бұғатталған.
Дисплейдегі E5, құрылғыны өшіру	Мотордың шамадан тыс жүктелуі, ластану үшін сүзгілерді тексеріңіз. Саптамаларды алынатын бетке мықтап баспаңыз.
Дисплейдегі E6, құрылғыны өшіру	Мотордың шамадан тыс жүктелуі, ластану үшін сүзгілерді тексеріңіз. Саптамаларды алынатын бетке мықтап баспаңыз.
Дисплейде E7, құрылғы қосылмайды	Басқару қателігі. Сервистік орталыққа жүгініңіз.
Дисплейдегі E8, құрылғыны өшіру	Термодатчиктің үзілуі/тұйықталуы. Сервистік орталыққа жүгініңіз.
Дисплейдегі E9, құрылғыны өшіру	Төмен ауа температурасы / батареяның немесе мотордың қызып кетуі. Төмен температурада шаңсорғышты пайдаланбаңыз / құрылғының қызып кетуіне жол бермеңіз / аспапты табиғи түрде салқындатыңыз.
Аспапты өшіру, батарея заряды жоқ	Бір зарядта вакуумның ұзақ уақыт жұмыс істемеуіне байланысты жүктемесіз батареяны өздігінен разрядтау, нұсқаулық талаптарын бұзу. Диагностика үшін сервистік орталыққа жүгініңіз.
Дисплейдегі EA, құрылғыны өшіру	Берілген модель үшін батареяның сәйкес келмеуі.
Дисплейде E7 индикациясы, аспап қосылмайды	HEPA-сүзгісінің болмауы.
Дисплейдегі шаң жинағышты толтыру белгісінің циклдік жыпылықтауы.	Түтік қоқыспен бітелген, шаң жинағыш толы, сүзгі тазалауды қажет етеді. Шаңсорғышты ажыратыңыз, құбырды тексеріңіз, бөгде заттарды алыңыз, шаң жинағыш пен сүзгілерді тазалаңыз.

# СЕРТИФИКАТТАУ ТУРАЛЫ АҚПАРАТ

61

ӘНІМ КО ТС 004/2011 «Төмен вольтты жабдықтың қауіпсіздігі туралы», КО ТР 020/2011 «Техникалық құралдардың электрмагниттік үйлесімдігі», ЕАЭО ТР 037/2016 «Электртехника және радиоэлектроника бұйымдарында қауіпті заттарды қолданудағы шектеулер туралы» талаптардың сәйкестігін растау процедурасынан өткен және өнімнің Кеден Одағы мүше мемлекеттері нарығына айналудың бірыңғай бөлгісімен таңбаланады. Сәйкестік сертификаттың/декларациясының нөмірі және оның қолданылу мерзімі туралы ақпаратты Сіз POLARIS бұйымын сатып алған жерде немесе өндірушінің Уәкілетті өкілінен ала аласыз.



Бұйымның қызмет ету мерзімі: 3 жыл  
Инверторлық сорғышқа берілетін кепілдік мерзімі: 10 жыл  
Шаңсорғышқа кепілдік мерзімі: Сатып алған күннен бастап 36 ай  
Өндірілген күні: аспаптың нәлінде көрсетілген  
Бұйым құрамына табиги тозуға бейім және/немесе шектеулі қызмет ету мерзімі бар және олардың ресурстарын аяқталғаннан кейін тегін ауыстырылуға жататын құрамдас бөлшектер кіреді. Осы құрамдас бөлшектерге өндіруші шектеулі кепілдік береді. Бұл бұйымда осындайлар болып табылады:

- Аккумуляторлық батарея – кепілдік мерзімі 6 ай
- Моторлы электр шеткалар – пайдалану нұсқауларына сәйкес 12 ай кепілдік (роликтер, қоқыс жинағыштар, тығыздағыштар, жетек бөлдіктері және айналмалы шетка элементтері кепілдікке кірмейді)

## Дайындаушы:

НИНБО ХЭНСФОРТ ОВЕРСИЗ ЭЙША ЛИМИТЕД  
Мекенжайы: № 158 Доншан Лю, Хушан Чжидо, Цыси, Чжэцзян провинциясы, ҚХР  
Manufacturer: NINGBO HANSFORT OVERSEAS ASIA LIMITED  
No. 158 Dongshan Lu, Hushan Jiedao, Cixi City, Zhejiang Province, PRC  
Импорртаушы және Дайындаушының РФ және Кедендік Одақтың мүше мемлекеттеріндегі Импорртаушысы және Уәкілетті өкілі: "Эйджий Электроникс" ЖШҚ, Ресей, 115419, Мәскеу қ., Ордоникидзе көшесі, 11 үй, 3 құрылыс, 4 қабат I үй-жай 13 бөлме, Тел. +7 (495) 419-11-78  
Бірыңғай анықтамалық қызметтің телефоны 8-800-700-11-78

# КЕПІЛДІК МІНДЕТТЕМЕЛЕРІ

Бұйым: Тұрмыстық электр шаңсорғышы      Модель: PVCS 8200 WIFI IQ Home

Осы кепілдік бұйымды сатып алудың расталған күнінен бастап 36 ай бойы әрекет етеді және «Тұтынушылардың құқықтарын қорғау туралы» РФ Заңына сәйкес бұйымға кепілдік қызмет көрсетуінің білдіреді.

1. Өндірушінің кепілдікті міндеттемелері «POLARIS» сауда маркасымен шығарылатын және өндіруші уәкілеттік берген сатушылардан, кепілдік қызмет көрсетілетін елдерде (сатып алу орнына қарамастан) сатып алынған барлық үлгілерге қолданылады.
2. Бұйым пайдалану жөніндегі нұсқаулыққа және қауіпсіздік жөніндегі ережелер мен талаптарды сақтауға қатаң сәйкестікте пайдаланылуы тиіс.
3. Осы кепілдік тауарды тұтынушыға бергеннен кейін пайда болған келесі кемшіліктерге қатысты болмайды:

- Химиялық, механикалық немесе өзге де әсер ету, бөгде заттардың, сұйықтықтардың, жәндіктердің және олардың тіршілік ету өнімдерінің бұйымның ішіне түсуінен;
  - Пайдалану жөніндегі нұсқаулықтың және қауіпсіздік техникасы қалдыларының талаптарын бұзатын арау ашып, бұйымды оның тікелей мақсаты бойынша пайдаланбау, сондай-ақ бұйымды орнату мен пайдаланудан тұратын дұрыс пайдаланбау;
  - Бұйымды оқ арналмаған мақсаттарда пайдалануынан;
  - Қалыпты пайдалану, сонымен қатар функционалдық қасиеттеріне әсер етпейтін: сыртқы немесе ішкі беттің механикалық зақымдануы (майысулар, сызаттар, өскірулер), металл түсінің табиги өзгеруі, оның ішінде құбылмалы және қара дақтардың пайда болуы, сондай-ақ жабынды зақымдалған жерлерде және металдың жабылмаған үнаскелерінде металл жөмірілуінен;
  - Өңдеу бөлшектерінің, саптамалар мен аксессуарлардың, шамалардың, батареялардың, қорғаныс экрандардың, қоқыс жинағыштардың, тығыздағыш элементтердің, бөлдіктердің, шеткалардың пайдалану мерзімі шектеулі басқа бөлшектердің және пайдалану барысында табиги тозуға бейім бөлшектердің тозуы;
  - Авторланған сервистік орталықтары\* болып табылмайтын тұлғалар немесе ұйымдар бұйымды жөндеуінен;
  - Бұйымның тасымалдау кезіндегі, дұрыс пайдаланбау, сондай-ақ бұйымның конструкциясында кәделемелен модификациялармен немесе өз бетінше жөндеумен байланысты зақымдануларына.
4. Егер бұйымда паспорттық сәйкестендіру тақтайшасы жоқ болса, немесе ондағы деректер жойылған не түзетілген болса, дайындаушы кепілдікті міндеттемелер үшін жауапты болмайды.
  5. Осы кепілдік тек қана жеке тұрмыстық қажеттіліктер үшін жарамды және де коммерциялық, өнеркәсіптік немесе кәсіби мақсаттар үшін пайдаланылатын бұйымдарға қолданылмайды.

**Назор аударыңыз!** Дайындаушы POLARIS бұйымымен адамдарға, үй жануарларына, қоршаған ортаға тікелей немесе жанама келтірілген зиян немесе егер бұл бұйымды пайдалану және орнату ережелерін немесе шарттарын сақтамау, тұтынушының немесе үшінші тұлғалардың қасақана немесе абайсыз әрекеттері нәтижесінде болған жағдайда мүлікке келтірілген зиян үшін жауапты болмайды.

POLARIS бұйымдарына техникалық қызмет көрсету, сапаны тексеру, кепілдік және кепілдік жөндеу бойынша барлық сұрақтар бойынша жақын жердегі POLARIS қызмет көрсету орталығына немесе сатушыға – POLARIS өкілетті дилеріне хабарласыңыз

POLARIS бұйымдарына кепілдік жөндеуді тек POLARIS авторландырылған сервистік орталықтары жүзеге асырады.

\* Авторланған сервистік орталықтардың мекенжайлары Компания сайтында: [www.polaris.ru](http://www.polaris.ru)

Кепілдік жөндеу кезінде бұйымды сатып алу күнін растау немесе занды көзделген өзге де талаптарды ұсыну үшін Сізден сатып алу туралы құжаттары сақтауы сұраймыз. Мұндай құжаттар POLARIS тоқтырылған кепілдік талоны, қасқалық чек немесе сатушының түбіртегі, сатып алу күні мен орнын растайтын өзге де құжаттар болып табылуы мүмкін. Бұйымды сатып алу күнін растайтын құжат ұсынылмаған кезде кепілдік мерзімі бұйым дайындаған күнінен бастап есептеледі.

**Дайындалған күні бұйымның артқы қабырғасындағы паспорттық сәйкестендіру тақтайшасында көрсетілген**

